

**UCHWAŁA NR XXXIV/362/2013  
RADY GMINY JABLONNA  
z dnia 28 sierpnia 2013 r.**

**w sprawie: wyrażenia zgody na nieodpłatne przejęcie niezabudowanych nieruchomości gruntowych, położonych we wsi Chotomów gm. Jabłonna.**

Na podstawie art. 18 ust. 2 pkt. 9 litera „a” ustawy z 8 marca 1990 r. o samorządzie gminnym (tekst jedn. Dz. U. z 2013 r. poz. 594), w zw. z art. 902<sup>1</sup> § 1 ustawy z dnia 23 kwietnia 1964 r. Kodeks Cywilny (Dz. U. Nr 16 poz. 93 ze zm.)

**Rada Gminy Jabłonna  
uchwała co następuje:**

§ 1

1. Rada Gminy Jabłonna wyraża zgodę na nieodpłatne przejęcie od Pani Grażyny Makarowskiej, w ramach przekazania prawa własności do nieruchomości oznaczonych w ewidencji gruntów i budynków jednostki ewidencyjnej Jabłonna w obrębie 3-CHOTOMÓW jako działki nr 137/16 o pow. **0,0321 ha**, nr 138/17 o pow. **0,0348 ha**, nr 138/19 o pow. **0,0540 ha**, nr 140/18 o pow. **0,0227 ha**, nr 141/18 o pow. **0,0072 ha**, nr 141/19 o pow. **0,0474 ha**.
2. Sąd Rejonowy w Legionowie IV Wydział Ksiąg Wieczystych prowadzi dla tych działek księgę wieczystą nr **WA1L/00007073/4**.

§ 2

Wykonanie uchwały Rada Gminy Jabłonna powierza Wójtowi Gminy.

§ 3

Uchwała wchodzi w życie z dniem podjęcia i podlega ogłoszeniu poprzez wywieszenie jej na tablicy ogłoszeń Urzędu Gminy.

Wiceprzewodnicząca Rady Gminy  
  
Halina Zwierchlewska

Maciej Dejak  
Radca Prawny  
Wa-7091

**Uzasadnienie**  
**do Uchwały nr XXXIV/362/2013**  
**Rady Gminy Jabłonna**  
**z dnia 28 sierpnia 2013r.**

Właściciel nieruchomości oznaczonych w ewidencji gruntów i budynków jednostki ewidencyjnej Jabłonna w obrębie 3-Chotomów jako działki nr 137/16 o pow. 0,0321 ha, nr 138/17 pow. 0,0348 ha, nr 138/19 o pow. 0,0540 ha, nr 140/18 o pow. 0,0227 ha, nr 141/18 o pow. 0,0072 ha, nr 141/19 o pow. 0,0474 ha wystąpił do tut. Urzędu z prośbą o nieodpłatne przejęcie na rzecz Gminy Jabłonna ww. nieruchomości, w kontekście wnioskowanego umorzenia wszczętego z urzędu postępowania administracyjnego w sprawie naliczenia opłaty adiacenckiej.

Nieruchomości stanowią własność wnioskującego i są uregulowane w księdze wieczystej KW WA1L/00007073/4.

Działki oznaczone nr ew. 137/16 i nr 140/18 są położone w obszarze przeznaczonym zgodnie z **projektem** miejscowego planu zagospodarowania przestrzennego Gminy Jabłonna południowo - wschodniej części wsi Chotomów pod drogę publiczną klasy dojazdowej (przeznaczenie podstawowe) i zieleni urządzonej, infrastrukturę techniczną i obiekty małej architektury (przeznaczenie towarzyszące). Symbol planu 15.KDD.

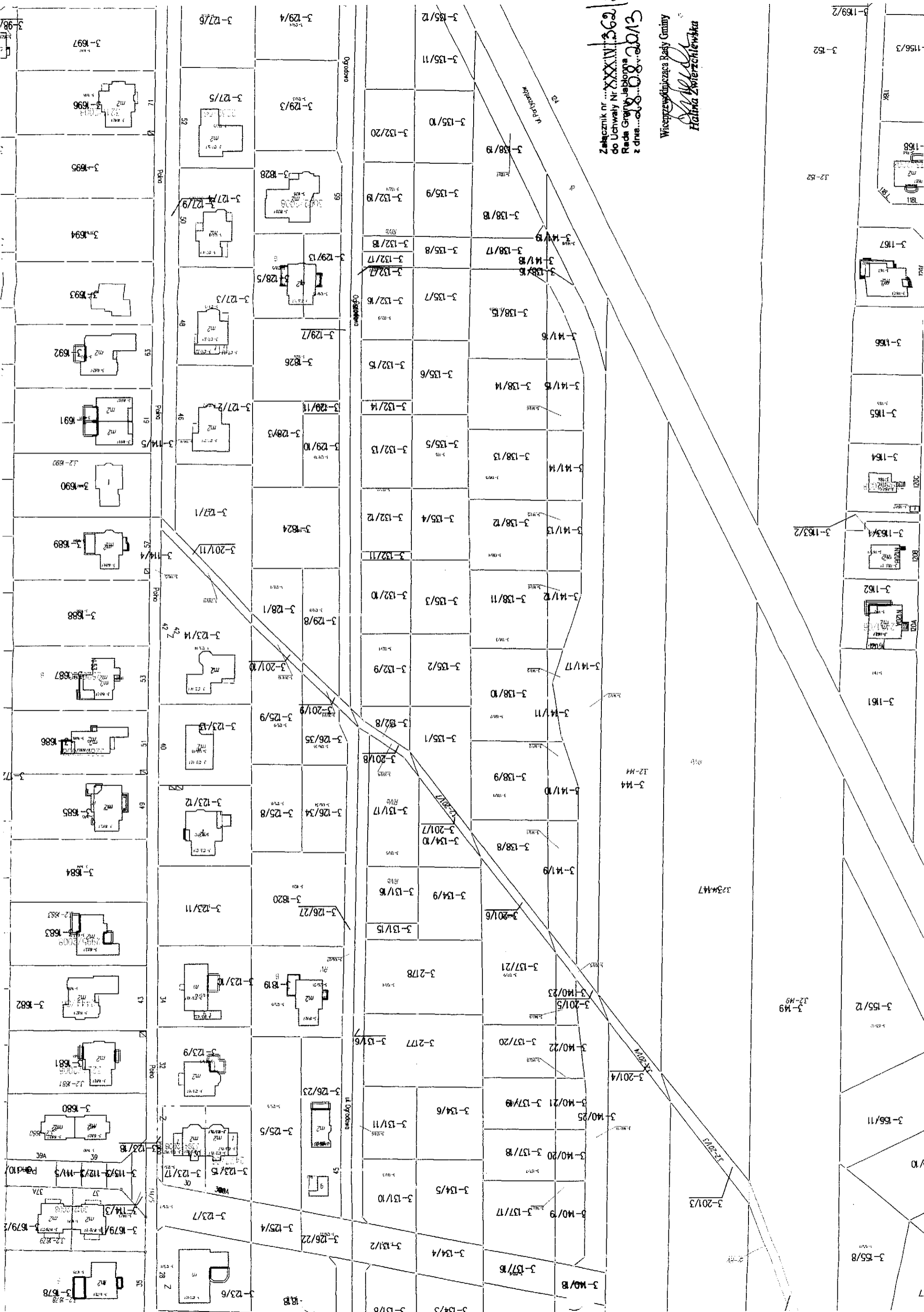
Działki oznaczone nr ew. 138/17 i nr 141/18 są położone w obszarze przeznaczonym zgodnie z **projektem** miejscowego planu zagospodarowania przestrzennego Gminy Jabłonna południowo - wschodniej części wsi Chotomów pod drogę publiczną klasy lokalnej (przeznaczenie podstawowe) i zieleni urządzonej, infrastrukturę techniczną, obiekty małej architektury (przeznaczenie towarzyszące). Symbol planu 5.KDL.

Działka oznaczona nr ew. 138/19 jest w części położona w obszarze przeznaczonym zgodnie z **projektem** miejscowego planu zagospodarowania przestrzennego Gminy Jabłonna południowo - wschodniej części wsi Chotomów pod drogę publiczną klasy zbiorczej (przeznaczenie podstawowe) i zieleni urządzonej, infrastrukturę techniczną, obiekty małej architektury (przeznaczenie towarzyszące). Symbol planu 4.KDZ. W pozostałej części przedmiotowa działka jest położona w obszarze przeznaczonym pod usługi nieuciążliwe (przeznaczenie podstawowe) i lokale mieszkalne, drogi wewnętrzne, zieleni urządzonej, infrastrukturę techniczną (przeznaczenie towarzyszące). Symbol planu 9.U/MN.

Działka oznaczona nr ew. 141/19 jest w części położona w obszarze przeznaczonym zgodnie z **projektem** miejscowego planu zagospodarowania przestrzennego Gminy Jabłonna południowo - wschodniej części wsi Chotomów pod drogę publiczną klasy zbiorczej (przeznaczenie podstawowe) i zieleni urządzonej, infrastrukturę techniczną, obiekty małej architektury (przeznaczenie towarzyszące). Symbol planu 4.KDZ. Działka częściowo znajduje się również na obszarze przeznaczonym pod drogę publiczną klasy lokalnej (przeznaczenie podstawowe) i zieleni urządzonej, infrastrukturę techniczną, obiekty małej architektury (przeznaczenie towarzyszące). Symbol planu 5.KDL. W pozostałej części przedmiotowa działka jest położona w obszarze przeznaczonym pod usługi nieuciążliwe (przeznaczenie podstawowe) i lokale mieszkalne, drogi wewnętrzne, zieleni urządzonej, infrastrukturę techniczną (przeznaczenie towarzyszące). Symbol planu 9.U/MN.

W zakresie szerokości pasów drogowych w liniach rozgraniczających **projekt** miejscowego planu zagospodarowania przestrzennego gminy Jabłonna południowo-wschodniej części wsi Chotomów dla terenu przeznaczonego pod drogę publiczną klasy dojazdowej ustala szerokość na 12 metrów, dla terenu przeznaczonego pod drogę publiczną klasy lokalnej ustala szerokość na 11,5-12 metrów, natomiast dla terenu przeznaczonego pod drogę publiczną klasy zbiorczej ustala szerokość na 12-20 metrów, dopuszczając lokalne przewężenia do 10 metrów.

Przedmiotowe nieruchomości oznaczono kolorem żółtym na załączniku graficznym.



Załącznik nr XXXX.VI.2023  
 do Uchwały Nr XXXX.VI.2023  
 Rady Gminy Jabłonna  
 z dnia 20.08.2023

Wiceprezydentka Rady Gminy  
 Halina Zwierchlewska

Zestawienie przebiegu głosowania jawnego imiennego nad uchwałą w sprawie: wyrażenia zgody na nieodpłatne przejęcie niezabudowanych nieruchomości gruntowych, położonych we wsi Chotomów, gm. Jabłonna,

Uchwała Nr XXXIV/362/2013 z 28.08.2013r.

Lp.	Nazwisko i imię radnego	Głosuję „za”	Głosuję „przeciw”	„Wstrzymuję się od głosu”	Uwagi
1.	Czyżewska Edyta				Nieobecna podczas głosowania
2.	Gałęcka Teresa	+			
3.	Garbaczewski Zbigniew				Nieobecny podczas głosowania
4.	Gontarska Iwona	+			
5.	Grzybek Mariusz				Nieobecny podczas sesji
6.	Jezierska Monika	+			
7.	Kowalik Włodzimierz				Nieobecny podczas głosowania
8.	Kubalski Dariusz	+			
9.	Lindner Agata	+			
10.	Majewska Bogumiła	+			
11.	Saks Danuta	+			
12.	Świątko Dorota	+			
13.	Tomasz Wodzyński	+			
14.	Zieliński Marek	+			
15.	Zwierzchlewska Halina	+			
	<b>Wynik głosowania</b>	<b>11</b>	<b>0</b>	<b>0</b>	

Zestawienie sporządziła:

Danuta Majczak

INSPEKTOR  
DS. RADY GMINY

*Danuta Majczak*

