

**UCHWAŁA NR XLII/441/2014
RADY GMINY JABŁONNA**

z dnia 26 marca 2014 r.

**w sprawie ustalenia planu sieci i określenia granic obwodów publicznych szkół podstawowych
prowadzonych przez Gminę Jabłonna**

Na podstawie art. 18 ust. 2 pkt 15 ustawy z dnia 8 marca 1990 r. o samorządzie gminnym (tekst jednolity Dz. U. z 2013 r., poz. 594 z późn. zm.) oraz art. 17 ust. 4 ustawy z dnia 7 września 1991 r. o systemie oświaty (tekst jednolity Dz. U. z 2004 Nr 256, poz.2572 z późn. zm)

**Rada Gminy Jabłonna
uchwała co następuje:**

§ 1.

Ustala się plan sieci publicznych szkół podstawowych prowadzonych przez Gminę Jabłonna:

- 1) Szkoła Podstawowa im. Armii Krajowej w Jabłonie, ul. Szkolna 2
- 2) Szkoła Podstawowa im. Stefana Krasińskiego w Chotomowie, ul. Partyzantów 124

§ 2.

1. Określa się granice obwodu Szkoły Podstawowej im. Armii Krajowej w Jabłonie przy ul. Szkolnej 2 w obszarze ograniczonym ulicami: Ks. Józefa Abramowicza, Zegrzyńską, Wiejską, granicą z gminą Legionowo, gminą Nieporęt, gminą Warszawa i brzegiem rzeki Wisła do Ks. Józefa Abramowicza.

2. Do obwodu szkoły należą ulice w Jabłonie: Aleja Kardynała Stefana Wyszyńskiego, 1 Maja, Akacyjna, Akademijna, Brzozowa, Buchnik Las, Bukowa, Dereniowa, Dworkowa, Gen. Leopolda Okulickiego, Grabsztyny, Jana Matejki, Jasna, Jodłowa, Jonatan, Klonowa, Koszteli, Krąselki, Krzywa, Lasek Brzozowy, Leśna, Milenijna, Modlińska od Zegrzyńskiej do granicy z gminą Warszawa, Nad Smużną Dolinką, Niwna, Nowa, Ogrodowa, Pańska, Parkowa, Piaskowa, Politechniczna, Przylesie, Rekreacyjna, Sadowa, Słoneczna Polana, Sosnowa, Spokojna, Szarych Szeregów, Szkolna, Świerkowa, Tęczowa, Topolowa, Uniwersytecka, Wakacyjna, Wczasowa, Wiedzy, Wiosenna, Wiślana, Wygonowa, Zagajnikowa, Zegrzyńska strona nieparzysta, Złotej Renety, Źródłana oraz obręb Józefów II.

§ 3.

1. Określa się granice obwodu Szkoły Podstawowej im. Stefana Krasińskiego w Chotomowie przy ul. Partyzantów 124 w obszarze ograniczonym ulicami: Ks. Józefa Abramowicza, Zegrzyńską, Graniczną, granicą z gminą Legionowo, granicą z gminą Wieliszew, linią kolejową Warszawa-Nasielsk do stacji kolejowej Janówek, granicą z gminą Nowy Dwór Mazowiecki do rzeki Wisła i brzegiem rzeki Wisła do Ks. Józefa Abramowicza.

2. Do obwodu szkoły należą ulice w Jabłonie: Bagno, Bliska, Chotomowska, Cicha, Dębowa, Graniczna, Grunwaldzka, Instytucza, Jabłonowska, Jagiellońska, Jesienna, Konwaliowa, Królewska, Ks. Józefa Abramowicza, Lawendowa, Legionowska, Listopadowa, Łączna, Malborska, Miła, Modlińska od granicy z Rajszewem do Zegrzyńskiej, Osiedłowa, Piastowska, Polna, Poziomkowa, Prosta, Różowa, Stefana Kisielewskiego, Św. Wojciecha, Uroczą, Wałowa, Wenecka, Wiejska, Wrzosowa, Zacisze, Zegrzyńska strona parzysta, Zielona, Zygmunta Bziuka oraz sołectwa Boża Wola, Chotomów, Dąbrowa Chotomowska, Janówek Drugi, Rajszew, Skierdy, Suchocin, Trzciany, Wólka Górka.

§ 4.

Jednocześnie pozostawia się możliwość wyboru szkoły dla uczniów aktualnie pobierających naukę w szkołach podstawowych.

§ 5.

Wykonanie uchwały powierza się Wójtowi Gminy Jabłonna.

§ 6.

Traci moc § 2 uchwały nr VI/29/99 Rady Gminy Jabłonna z dnia 24 lutego 1999 r. oraz § 2 uchwały VI/28/99 Rady Gminy Jabłonna z dnia 24 lutego 1999 r.

§ 7.

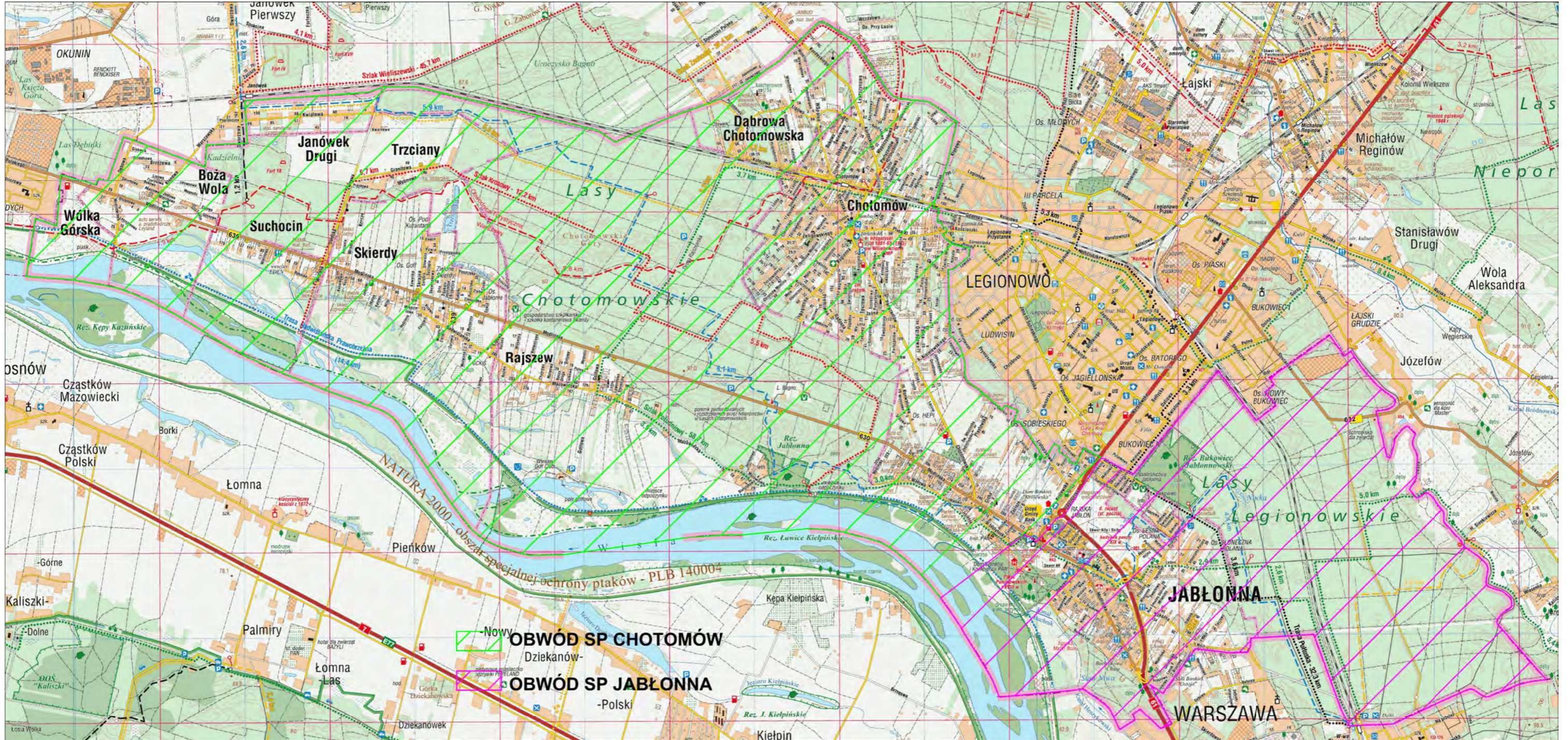
Uchwała podlega publikacji w Dzienniku Urzędowym Województwa Mazowieckiego.

§ 8.

Uchwała wchodzi w życie z dniem 1 września 2014 roku.

Przewodniczący Rady Gminy

Włodzimierz Kowalik



Uzasadnienie

Stosownie do odpowiednich zapisów w ustawie o systemie oświaty Rada Gminy ustala plan sieci publicznych szkół podstawowych prowadzonych przez gminę, a także określa granice ich obwodów.

Podjęcie nowej uchwały w sprawie granic obwodów spowodowane jest rozpoczęciem działalności Szkoły Podstawowej w Chotomowie w nowym budynku przy ulicy Partyzantów 124. Intensywny rozwój budownictwa typu „blokowego” w rejonie szkoły w Jabłonie powoduje duży wzrost liczby uczniów w porównaniu z budownictwem jednorodzinym po stronie szkoły w Chotomowie i zachodniej części Gminy. Zaproponowana uchwała zapewni w miarę porównywalne warunki nauki w obu szkołach.

Zmiana obowiązywała by od 1 września 2014 r. i obejmowałaby populację dzieci rozpoczynających naukę dając możliwość zapewnienia wszystkim sześciolatkami i pięciolatkami w naturalny sposób rozpoczęcie procesu nauki oraz rocznego przygotowania do szkoły.

Podjęcie nowej uchwały nie spowoduje zmiany liczby szkół podstawowych w Gminie Jabłonna.