

---

---

**PROGNOZA ODDZIAŁYWANIA NA ŚRODOWISKO**  
DO ZMIANY MIEJSCOWEGO PLANU ZAGOSPODAROWANIA PRZESTRZENNEGO  
GMINY JABŁONNA  
CZĘŚCI WSI JABŁONNA W REJONIE ULIC ZEGRZYŃSKIEJ, MODLIŃSKIEJ I SZKOLNEJ

---

---



Warszawa 2018



---

Nazwa opracowania:	Prognoza oddziaływania na środowisko do zmiany miejscowego planu zagospodarowania przestrzennego gminy Jabłonna części wsi Jabłonna w rejonie ulic Zegrzyńskiej, Modlińskiej i Szkolnej
Zleceniodawca:	Wójt Gminy Jabłonna
Opracowujący:	Budplan Sp. z o.o. 04-327 Warszawa, ul. Kordeckiego 20
Kierujący zespołem autorskim:	mgr inż. Izabela Bielowska
Zespół autorski:	mgr inż. arch. Anna Olbromska-Matusiak mgr inż. Anna Bereś inż. Zuzanna Górecka-Gąbka Agata Grzelak inż. Natalia Studniarek



## Spis treści

<b>1</b>	<b>WPROWADZENIE .....</b>	<b>7</b>
1.1	PODSTAWA FORMALNO-PRAWNA OPRACOWANIA.....	7
1.2	CEL, ZAKRES I STOPIEŃ SZCZEGÓŁOWOŚCI INFORMACJI WYMAGANYCH W PROGNOZIE.....	7
<b>2</b>	<b>ZAWARTOŚĆ, GŁÓWNE CELE PROJEKTOWANEGO DOKUMENTU ORAZ JEGO POWIĄZANIA Z INNYMI DOKUMENTAMI.....</b>	<b>8</b>
<b>3</b>	<b>METODY ZASTOSOWANE PRZY SPORZĄDZANIU PROGNOZY.....</b>	<b>10</b>
<b>4</b>	<b>PROPOZYCJE DOTYCZĄCE PRZEWIDYWANYCH METOD ANALIZY SKUTKÓW REALIZACJI POSTANOWIEŃ PROJEKTOWANEGO DOKUMENTU ORAZ CZĘSTOTLIWOŚĆ JEJ PRZEPROWADZANIA .....</b>	<b>10</b>
<b>5</b>	<b>TRANSGRANICZNE ODDZIAŁYWANIE NA ŚRODOWISKO.....</b>	<b>11</b>
<b>6</b>	<b>STRESZCZENIE W JĘZYKU NIESPECJALISTYCZNYM .....</b>	<b>11</b>
<b>7</b>	<b>CHARAKTERYSTYKA ŚRODOWISKA PRZYRODNICZEGO, STANU ZASOBÓW, ODPORNOŚCI ŚRODOWISKA I ISTNIEJĄCYCH PROBLEMÓW .....</b>	<b>11</b>
7.1	UWARUNKOWANIA PRZYRODNICZE I ZAGOSPODAROWANIE TERENÓW.....	11
7.2	JAKOŚĆ ŚRODOWISKA .....	13
7.3	UZBROJENIE TERENU W INFRASTRUKTURĘ.....	14
7.4	TENDENCJE ZMIAN ŚRODOWISKA PRZY BRAKU REALIZACJI USTALEŃ ZMIANY PLANU .....	14
<b>8</b>	<b>ISTNIEJĄCE PROBLEMY OCHRONY ŚRODOWISKA ISTOTNE Z PUNKTU WIDZENIA REALIZACJI PROJEKTOWANEGO DOKUMENTU .....</b>	<b>14</b>
<b>9</b>	<b>CELE OCHRONY ŚRODOWISKA USTANOWIONE NA SZCZEBLU MIĘDZYNARODOWYM, WSPÓLNOTOWYM I KRAJOWYM, ISTOTNE Z PUNKTU WIDZENIA REALIZOWANEGO DOKUMENTU ORAZ SPOSOBU W JAKI TE CELE I INNE PROBLEMY ŚRODOWISKA ZOSTAŁY UWZGLĘDNIONE PODCZAS OPRACOWYWANIA DOKUMENTU .....</b>	<b>14</b>
<b>10</b>	<b>PRZEWIDYWANE ZNACZĄCE ODDZIAŁYWANIA, W TYM ODDZIAŁYWANIA BEZPOŚREDNIE, POŚREDNIE, WTÓRNE, SKUMULOWANE, KRÓTKOTERMINOWE, ŚREDNIOTERMINOWE I DŁUGOTERMINOWE, STAŁE, CHWILOWE ORAZ POZYTYWNE I NEGATYWNE, NA CELE I PRZEDMIOTY OBSZARU NATURA 2000 ORAZ INTEGRALNOŚĆ TEGO OBSZARU, A TAKŻE NA ŚRODOWISKO.....</b>	<b>15</b>
10.1	IDENTYFIKACJA MOŻLIWYCH ODDZIAŁYWAŃ .....	15
10.2	ODDZIAŁYWANIE NA LUDZI .....	15
10.3	ODDZIAŁYWANIE NA WODĘ .....	16
10.4	ODDZIAŁYWANIE NA POWIERZCHNIĘ ZIEMI.....	16
10.5	ODDZIAŁYWANIE NA ZASOBY NATURALNE .....	16
10.6	ODDZIAŁYWANIE NA KRAJOBRAZ.....	16
10.7	WPŁYW NA EKOSYSTEMY I RÓŻNORODNOŚĆ BIOLOGICZNA.....	16
10.8	ODDZIAŁYWANIE NA KLIMAT I ADAPTACJA DO ZMIAN KLIMATU .....	17
10.9	ODDZIAŁYWANIE NA ZABYTKI I DOBRA MATERIALNE .....	17
10.10	ODDZIAŁYWANIE NA OBSZARY NATURA 2000 I INNE OBSZARY CHRONIONE NA MOCY USTAWY O OCHRONIE PRZYRODY17	

10.11 RYZYKO WYSTĄPIENIA POWAŻNYCH AWARII .....	17
<b>11 ROZWIĄZANIA MAJĄCE NA CELU ZAPOBIEGANIE, OGRANICZANIE LUB KOMPENSACJĘ PRZYRODNICZĄ NEGATYWNYCH ODDZIAŁYWAŃ NA ŚRODOWISKO MOGĄCYCH BYĆ REZULTATEM REALIZACJI PROJEKTOWANEGO DOKUMENTU .....</b>	<b>17</b>
<b>12 ROZWIĄZANIA ALTERNATYWNE DO ROZWIĄZAŃ ZAWARTYCH W PROJEKTOWANYM DOKUMENCIE WRAZ Z UZASADNIENIEM ICH WYBORU.....</b>	<b>18</b>
<b>13 AKTY PRAWNE UWZGLĘDNIONE W OPRACOWANIU .....</b>	<b>18</b>
<b>14 MATERIAŁY ŹRÓDŁOWE .....</b>	<b>18</b>
<b>15 OŚWIADCZENIE AUTORA PROGNOZY.....</b>	<b>20</b>

## 1 Wprowadzenie

Przedmiotem opracowania jest *Prognoza oddziaływania na środowisko do zmiany miejscowego planu zagospodarowania przestrzennego gminy Jabłonna części wsi Jabłonna w rejonie ulic Zegrzyńskiej, Modlińskiej i Szkolnej*, sporządzonego zgodnie z uchwałą nr XLVIII/435/2017 Rady Gminy Jabłonna z dnia 27 grudnia 2017 r. w sprawie przystąpienia do zmiany miejscowego planu zagospodarowania przestrzennego gminy Jabłonna części wsi Jabłonna rejon ulic Zegrzyńskiej, Modlińskiej i Szkolnej.

### 1.1 Podstawa formalno-prawna opracowania

Obowiązek sporządzania prognozy oddziaływania na środowisko wynika z art. 46 oraz art. 51 ustawy z dnia 3 października 2008 r. o udostępnianiu informacji o środowisku i jego ochronie, udziale społeczeństwa w ochronie środowiska oraz o ocenach oddziaływania na środowisko. Prognoza w myśl wyżej przywołanego art. 46 stanowi element strategicznej oceny oddziaływania na środowisko.

W ramach strategicznej oceny oddziaływania na środowisko organ opracowujący projekt dokumentu:

1. Uzgadnia z właściwymi organami zakres i stopień szczegółowości informacji wymaganych w prognozie oddziaływania na środowisko;
2. Poddaje projekt wraz z prognozą opiniowaniu przez właściwe organy;
3. Zapewnia możliwość udziału społeczeństwa w strategicznej ocenie oddziaływania na środowisko;
4. Bierze pod uwagę ustalenia zawarte w prognozie oddziaływania na środowisko, opinie organów oraz rozpatruje uwagi i wnioski zgłoszone w związku z udziałem społeczeństwa.

Zgodnie z pismem Regionalnego Dyrektora Ochrony Środowiska w Warszawie z dnia 2 marca 2018 r. (znak pisma: WOOŚ-III.410.063.2018.ARM) oraz pismem Państwowego Powiatowego Inspektora Sanitarnego w Legionowie z dnia 9 lutego 2018 r. (znak pisma: PPIS.ZNS.470.425.3.2018) w przypadku omawianego projektu zmiany planu odstąpiono od przeprowadzenia strategicznej oceny oddziaływania na środowisko, jednakże prognoza została przygotowana, aby społeczeństwo miało pełną informację o ewentualnym wpływie projektu zmiany planu na środowisko.

### 1.2 Cel, zakres i stopień szczegółowości informacji wymaganych w prognozie

Celem prognozy jest identyfikacja potencjalnych oddziaływań na środowisko ustaleń projektu zmiany planu, określenie rozwiązań eliminujących, ograniczających lub kompensujących negatywne oddziaływania na środowisko oraz w miarę potrzeb przedstawienie rozwiązań alternatywnych do rozwiązań zawartych w projektowanym dokumencie.

Zakres merytoryczny prognozy jest zgodny z ustawą z dnia 3 października 2008 r. o udostępnianiu informacji o środowisku i jego ochronie, udziale społeczeństwa w ochronie środowiska oraz o ocenach oddziaływania na środowisko.

Prognoza przedstawia wyniki analiz i ocen w formie opisowej.

W prognozie ocenia się stan i funkcjonowanie środowiska, odporność na degradację i zdolność do regeneracji wynikające z uwarunkowań określonych w opracowaniu ekofizjograficznym oraz tendencje do zmian przy braku realizacji ustaleń projektowanej zmiany planu. Rozpatrywane są także skutki realizacji ustaleń projektu zmiany planu. Projektowane użytkowanie i zagospodarowanie terenów jest rozpatrywane pod kątem zgodności z uwarunkowaniami określonymi w opracowaniu ekofizjograficznym, z przepisami prawa dotyczącymi ochrony środowiska, skuteczności ochrony bioróżnorodności i właściwych proporcji pomiędzy terenami o różnych formach użytkowania. Ocenia się również określone w projekcie zmiany planu warunki zagospodarowania przestrzennego, wynikające z potrzeb ochrony środowiska, prawidłowości gospodarowania zasobami przyrody oraz ochrony gruntów rolnych i leśnych. Uwzględniane są ponadto zagrożenia dla środowiska i wpływ na zdrowie ludzi, skutki dla istniejących form ochrony przyrody i innych obszarów chronionych i zakres zmian w krajobrazie, oraz możliwość rozwiązań eliminujących lub ograniczających negatywne oddziaływanie na środowisko. W prognozie zawarte są, jeżeli zachodzi taka potrzeba, również

propozycje innych rozwiązań w projekcie zmiany planu, sprzyjających ochronie środowiska.

Prognoza wykonana jest zgodnie z art. 51 ust. 2 pkt. 1, 2 i 3 ustawy o udostępnianiu informacji o środowisku i jego ochronie, udziale społeczeństwa w ochronie środowiska oraz ocenach oddziaływania na środowisko:

- zawiera informacje o zawartościach, głównych celach projektowanego dokumentu oraz jego powiązaniach z innymi dokumentami;
- zawiera informacje o metodach zastosowanych przy sporządzaniu prognozy;
- zawiera propozycje dotyczące przewidywanych metod analiz skutków realizacji postanowień projektowanego dokumentu oraz częstotliwość jej przeprowadzania;
- zawiera informacje o możliwym transgranicznym oddziaływaniu na środowisko oraz streszczenie w języku niespecjalistycznym;
- określa, analizuje i ocenia istniejący stan środowiska oraz potencjalne zmiany tego stanu w przypadku braku realizacji projektowanego dokumentu;
- określa, analizuje, ocenia stan środowiska na obszarach objętych przewidywanym znaczącym oddziaływaniem na środowisko;
- określa, analizuje i ocenia istniejące problemy ochrony środowiska istotne z punktu widzenia projektowanego dokumentu, w szczególności dotyczące obszarów chronionych;
- określa, analizuje i ocenia istniejące problemy ochrony środowiska ustanowione na szczeblu międzynarodowym albo krajowym, istotne z punktu widzenia projektowanego dokumentu oraz sposoby, w jakich te cele ochrony środowiska zostały uwzględnione podczas opracowywania dokumentu;
- określa, analizuje i ocenia przewidywane znaczące oddziaływania, w tym oddziaływania bezpośrednie, pośrednie, wtórne, skumulowane, krótkoterminowe, średnioterminowe i długoterminowe, stałe i chwilowe oraz pozytywne i negatywne na środowisko;
- przedstawia rozwiązania mające na celu zapobieganie, ograniczanie lub kompensację przyrodniczą negatywnych oddziaływań na środowisko, mogących być rezultatem realizacji projektowanego dokumentu;
- przedstawia rozwiązania alternatywne do rozwiązań zawartych w projektowanym dokumencie wraz z uzasadnieniem ich wyboru oraz opis metod dokonania oceny prowadzącej do tego wyboru.

Powyższe informacje zostały opracowane stosownie do stanu współczesnej wiedzy i metod oceny oraz dostosowane do zawartości i stopnia szczegółowości projektowanej zmiany planu.

## **2 Zawartość, główne cele projektowanego dokumentu oraz jego powiązania z innymi dokumentami**

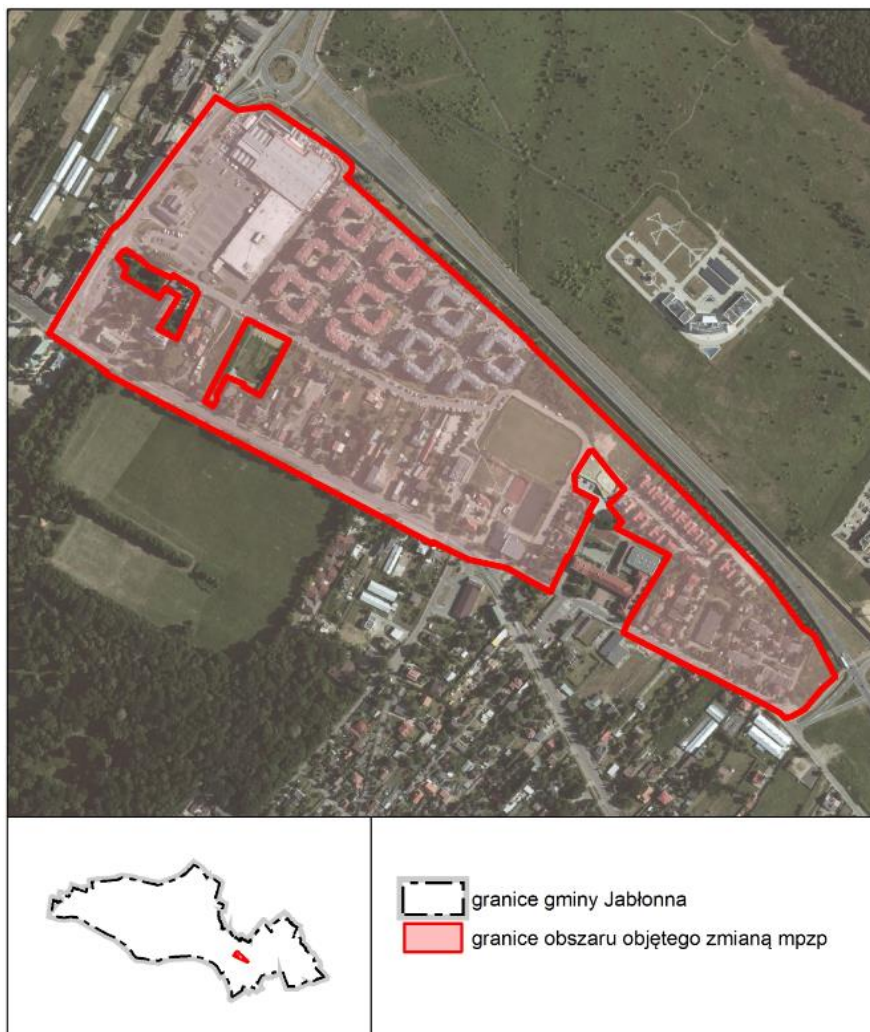
Projekt zmiany miejscowego planu zagospodarowania przestrzennego gminy Jabłonna części wsi Jabłonna w rejonie ulic Zegrzyńskiej, Modlińskiej i Szkolnej, powstał w następstwie uchwały nr XLVIII/435/2017 Rady Gminy Jabłonna z dnia 27 grudnia 2017 r.

Obszar objęty projektem zmiany planu położony jest w województwie mazowieckim, powiecie legionowskim, w granicach gminy Jabłonna, w centralnej części wsi Jabłonna, w rejonie ulic Zegrzyńskiej, Modlińskiej oraz Szkolnej.



### Rysunek 1 Lokalizacja terenu opracowania na tle gminy

źródło: opracowanie własne na podstawie geoportal.gov.pl i danych CODGiK



Celem sporządzenia zmiany planu jest korekta ustaleń dotyczących zaopatrzenia w wodę – w zakresie zmiany źródła zaopatrzenia sieci wodociągowej w wodę oraz dotyczących odprowadzenia ścieków sanitarnych – w zakresie dopuszczenia możliwości prowadzenia sieci kanalizacji sanitarnej po terenach innych niż drogi publiczne i wewnętrzne. Wprowadza się następujące zmiany:

- 1) § 4 ust. 8 pkt 6) ppkt a) uzyskuje nowe brzmienie:  
„a) nakaz zaopatrzenia w wodę z projektowanej sieci wodociągowej, w oparciu o ujęcia wody zlokalizowane na obszarze planu lub poza obszarem planu;”
- 2) § 4 ust. 8 pkt 7) ppkt c) uzyskuje nowe brzmienie:  
„c) dopuszczenie budowy sieci i pompowni kanałowych ścieków sanitarnych – stosownie do potrzeb – na terenach dróg publicznych i wewnętrznych; dopuszcza się również prowadzenie i budowę sieci i pompowni kanałowych ścieków sanitarnych na terenach innych niż drogi;”

Zmiana planu dotyczy wyłącznie części tekstowej planu, bez zmiany rysunku planu.

#### Powiązania z innymi dokumentami

Biorąc pod uwagę skalę projektu zmiany planu, należy omówić obowiązujący dla terenu opracowania miejscowy plan zagospodarowania przestrzennego, przyjęty uchwałą nr LIX/520/2006 Rady Gminy Jabłonna z dnia 24 października 2006 r. w sprawie miejscowego planu zagospodarowania przestrzennego gminy Jabłonna części wsi Jabłonna rejon ulic: Zegrzyńskiej, Modlińskiej i Szkolnej, w zakresie wprowadzanych zmian.

W powyższym dokumencie zapisano:

§ 4.8. Ustalenia dotyczące zasad modernizacji, rozbudowy i budowy systemów komunikacji i infrastruktury technicznej:
6) w zakresie zaopatrzenia w wodę ustala się: a) <b>nakaz zaopatrzenie w wodę z projektowanej sieci wodociągowej, na warunkach określonych przez administratora sieci, w oparciu o ujęcia wody zlokalizowane poza obszarem planu;</b>
7) w zakresie unieszkodliwiania ścieków sanitarnych, ustala się: a) zakaz odprowadzania ścieków sanitarnych, powstałych na obszarze planu do wód powierzchniowych, rowów melioracyjnych oraz wprost do gruntu; b) nakaz budowy kanalizacji sanitarnej dla wszystkich obszarów zainwestowania; c) <b>dopuszczenie budowy pompowni kanałowych ścieków sanitarnych stosownie do potrzeb, na terenach dróg publicznych i wewnętrznych lub własnych inwestora;</b> d) nakaz podłączenia budynków do sieci kanalizacji sanitarnej wybudowanej do ich obsługi, najpóźniej 1 rok od dnia jej powstania; e) nakaz odprowadzania ścieków systemem grawitacyjno – tłocznym do oczyszczalni, na warunkach określonych przez administratora sieci; f) dopuszczenie odprowadzania ścieków z budynków do szczelnych, atestowanych zbiorników opróżnianych za pośrednictwem wyspecjalizowanych służb, w wypadku: braku sieci kanalizacyjnej przewidzianej do ich obsługi, i do 1 roku od dnia jej powstania; g) zakaz stosowania przydomowych oczyszczalni ścieków;

Kolorem czerwonym zaznaczono zapisy, które podlegają zmianie w projekcie zmiany planu, którego dotyczy niniejsza prognoza.

Dla obowiązującego mpzp opracowano *Prognozę oddziaływania na środowisko miejscowego planu zagospodarowania przestrzennego gminy Jabłonna części wsi Jabłonna, rejon ulic: Zegrzyńskiej, Modlińskiej i Szkolnej*, która wykazała, że ustalenia obowiązującego mpzp nie oddziałują na środowisko przyrodnicze i zdrowie ludzi w istotny, negatywny sposób. Przedstawione w miejscowym planie rozwiązania techniczne stanowią wystarczające narzędzia ochrony przed wystąpieniem szczególnych zagrożeń w środowisku oraz zmianą jego jakości w stopniu pogarszającym warunki życia. Uznano, że planowane zagospodarowanie terenu nie zaburzy równowagi przyrodniczej.

### 3 Metody zastosowane przy sporządzaniu prognozy

Prognozę sporządzono na podstawie rozpoznania terenowego uwarunkowań ekofizjograficznych i walorów krajobrazowych, identyfikacji potencjalnych zagrożeń i uciążliwości. Przy sporządzaniu prognozy uwzględniono ustalenia programu ochrony środowiska. Analizowano także dostępne opracowania planistyczne i dokumentacyjne na poziomie gminy, powiatu, województwa i kraju oraz oceny realizacji obowiązków prawnych i skuteczności rozwiązań chroniących środowisko przed nadmierną eksploatacją zasobów oraz wprowadzaniem zanieczyszczeń antropogenicznych do środowiska.

W prognozie, z uwagi na niewielki zasięg planu i brak zasadniczych zmian w zagospodarowaniu terenu, w pierwszej kolejności opisano jakie zmiany w zagospodarowaniu przestrzennym wprowadza projekt zmiany planu, a następnie zidentyfikowano i opisano z jakimi oddziaływaniami może się wiązać.

### 4 Propozycje dotyczące przewidywanych metod analizy skutków realizacji postanowień projektowanego dokumentu oraz częstotliwość jej przeprowadzania

Monitoring skutków wdrażania i funkcjonowania ustaleń zmiany planu prowadzić będzie Rada Gminy Jabłonna. Wskazane jest dokonywanie oceny stanu realizacji ustaleń i wpływu na środowisko w cyklach corocznych.

Stan środowiska będzie również monitorowany w ramach Państwowego Monitoringu Środowiska.

## 5 Transgraniczne oddziaływanie na środowisko

Realizacja ustaleń zmiany planu nie spowoduje transgranicznego oddziaływania na środowisko.

## 6 Streszczenie w języku niespecjalistycznym

Przedmiotem oceny zawartej w prognozie są ustalenia zmiany miejscowego planu zagospodarowania przestrzennego gminy Jabłonna dotyczącego obszaru wsi Dąbrowa Chotomowska i części wsi Chotomów. Celem sporządzenia zmiany planu jest korekta ustaleń dotyczących zaopatrzenia w wodę – w zakresie zmiany źródła zaopatrzenia sieci wodociągowej w wodę oraz dotyczących odprowadzenia ścieków sanitarnych – w zakresie dopuszczenia możliwości prowadzenia sieci kanalizacji sanitarnej po terenach innych niż drogi publiczne i wewnętrzne. W wyniku zmiany planu nie dojdzie do zmiany przeznaczenia terenu. Rysunek planu nie ulega zmianie.

W prognozie w pierwszej kolejności zidentyfikowano ustalenia zmiany, które mogą oddziaływać na środowisko, a następnie poddano te ustalenia dalszej ocenie wpływu na poszczególne elementy środowiska (zdrowie ludzi, wody, powierzchnię ziemi, zasoby naturalne, ekosystemy i różnorodność biologiczną oraz obszary chronione). Analiza wykazała, że projekt zmiany planu nie ustala ram dla późniejszych realizacji przedsięwzięć mogących znacząco oddziaływać na środowisko, nie przewiduje się także prawdopodobieństwa wystąpienia negatywnych oddziaływań na środowisko, oddziaływań skumulowanych lub transgranicznych, ryzyka dla zdrowia ludzi i zagrożenia dla środowiska, w tym dla obszarów Natura 2000 ani dla innych obszarów i obiektów chronionych na mocy ustawy o ochronie przyrody, położonych w rejonie opracowania.

Monitoring skutków wdrażania i funkcjonowania ustaleń projektu zmiany planu prowadzić będzie Rada Gminy Jabłonna. Wskazane jest dokonywanie oceny stanu realizacji ustaleń i wpływu na środowisko w cyklach corocznych. Stan środowiska będzie również monitorowany w ramach Państwowego Monitoringu Środowiska.

## 7 Charakterystyka środowiska przyrodniczego, stanu zasobów, odporności środowiska i istniejących problemów

### 7.1 Uwarunkowania przyrodnicze i zagospodarowanie terenów

#### *Zagospodarowanie obszaru*

Obszar opracowania znajduje się w gminie Jabłonna, w centralnej części wsi Jabłonna i jest ograniczony od zachodu ulicą Zegrzyńską, od południa ulicami Modlińską i Szkolną, a od północy i wschodu drogą krajową nr 61. Jest to teren praktycznie w całości zagospodarowany, na którym przeważa zabudowa mieszkaniowa jedno- i wielorodzinna z towarzyszącą im zielenią urządzoną oraz zabudowa usługowa z parkingami. W granicach opracowania znajdują się także boiska sportowe.

#### *Ukształtowanie terenu i warunki geologiczne*

Zgodnie z podziałem fizyczno-geograficznym J. Kondrackiego obszar opracowania położony jest w zasięgu mezoregionu Kotliny Warszawskiej, gdzie formy terenu powstały głównie w skutek procesów fluwialnych, denudacyjnych i eolicznych. W krajobrazie dominują głównie równiny denudacyjne i tarasy rzeczne, urozmaicone występowaniem wydm.

Teren opracowania położony jest na tarasie nadzalewowym Wisły. W podłożu dominują mady lekkie i średnie.

Rzeźba terenu charakteryzuje się niewielkimi deniwelacjami. Pod względem morfologicznym jest to obszar bardzo mało urozmaicony. Teren wznosi się na wysokość ok. 79-80 m n.p.m. Różnice we względnej wysokości terenu nie przekraczają jednego metra na całym obszarze opracowania. Jedyna występująca skarpa została sztucznie usypana w czasie wyrównywania terenu sportowego.

Obszar opracowania charakteryzuje się podłożem korzystnym dla lokalizacji zabudowy.

### *Surowce mineralne*

W granicach obszaru opracowania nie występują udokumentowane złoża surowców mineralnych.

### *Wody podziemne*

Na obszarze opracowania zwierciadło wody gruntowej występuje na głębokości 2 – 5 m p.p.t. Warstwa wodonośna została wyodrębniona w utworach trzecio- i czwartorzędowych. Warstwa czwartorzędowa o miąższości do 40m związana jest z terasą piaszczysto – żwirową. Zasilanie warstwy wodonośnej odbywa się poprzez infiltrację wód opadowych w głąb przepuszczalnego podłoża. Wody pierwszego poziomu wodonośnego na terenie całej gminy nie posiadają izolacji i są wrażliwe na zanieczyszczenie. Trzeciorzędowe piętro wodonośne występuje na głębokości 200-220m i jest związane z poziomem oligoceńskim.

Obszar opracowania położony jest w obrębie dwóch nieudokumentowanych Głównych Zbiorników Wód Podziemnych: GZWP nr 215 Subniecka Warszawska i GZWP nr 2151 Subniecka Warszawska (część centralna), a także w obrębie udokumentowanego GZWP 222 Dolina środkowej Wisły (Warszawa–Puławy), dla którego w tej części nie wskazano projektowanego obszaru ochronnego. Wody głównych zbiorników wód podziemnych podlegają ochronie prawnej na tych samych zasadach, co wszystkie wody podziemne.

### *Wody powierzchniowe*

W północnej części opracowania przepływa fragment niewielkiego cieku Struga Jabłonna, który ma swe źródło na terenie miasta Warszawy i uchodzi do Wisły w zachodniej części wsi Jabłonna. Na południe od obszaru opracowania płynie rzeka Wisła.

Teren opracowania położony jest poza obszarem szczególnego zagrożenia powodzią.

### *Gleby*

Teren opracowania jest już w przeważającej części przekształcony przez człowieka w wyniku procesów urbanizacyjnych, co spowodowało eliminację pokrywy glebowej. Na pozostałej powierzchni nieutwardzonej przeważają gleby brunatne wylugowane, wytworzone z piasków luźnych, bezstrukturalne, słabo zasobne w składniki pokarmowe. Stanowią one kompleks przydatności rolniczej żytni najniższy, IV-VI klas bonitacyjnych. Gleby te nie stanowią wartości z rolniczego punktu widzenia.

### *Warunki klimatyczne*

Obszar gminy Jabłonna znajduje się w strefie klimatu kontynentalnego, co ujawnia się w postaci występowania znacznych rocznych amplitud temperatury, niskiej sumy opadów atmosferycznych (średnio 450 – 550 mm) oraz średniej temperatury rocznej w okolicach 7,5°C. Okres wegetacyjny trwa 210 – 215 dni. Dominują wiatry zachodnie.

Mikroklimat w obrębie tarasu nadzalewowego, na którym zlokalizowany jest teren opracowania, charakteryzuje się ustabilizowanymi warunkami klimatycznymi – nie podlega tak radykalnym i szybkim wahaniom, jak tereny bezpośrednio sąsiadujące z korytem Wisły.

### *Szata roślinna i fauna*

Tereny położone w granicach obszaru opracowania to w większości tereny zabudowane z przewagą zieleni urządzonej o dominacji koszonych trawników i gatunków ozdobnych oraz z udziałem pojedynczych drzew (klon zwyczajny, lipa drobnolistna, modrzew europejski, świerk pospolity, kasztanowiec zwyczajny). W północnej części opracowania, w rejonie cieku Struga Jabłonna, znajdują się tereny nieużytków z przeważającym udziałem nawłoci późnej, będącego gatunkiem inwazyjnym obcego pochodzenia.

Na terenie opracowania, ze względu na jego zagospodarowanie, można spodziewać się występowania gatunków typowych dla terenów zurbanizowanych, takich jak: mysz, kret, czy jeż oraz przedstawicieli ornitofauny takich jak: szpak, sikorka, czy gołąb miejski.

### *Formy ochrony przyrody na terenie gminy*

Teren opracowania leży jest poza zasięgiem obszarów chronionych na mocy ustawy o ochronie przyrody.

Od południa teren ten bezpośrednio graniczy z Warszawskim Obszarem Chronionego Krajobrazu, zaś

dalej w kierunku południowym, poza granicami opracowania, w zasięgu koryta Wisły, znajduje się obszar Natura 2000 Dolina Środkowej Wisły (PLB140004), obszar Natura 2000 Kampinowska Dolina Wisły (PLH140029), rezerwat przyrody Ławice Kiepińskie oraz otulina Kampinoskiego Parku Narodowego.

## 7.2 Jakość środowiska

### *Jakość wód powierzchniowych*

Jakość wód powierzchniowych zależy jest od wielu czynników naturalnych i antropogenicznych. Chemizm wód determinują: budowa geologiczna zlewni, klimat, typ gleb występujących w sąsiedztwie cieku, a także urbanizacja, przemysłowanie i rolnictwo. Istotny wpływ na zanieczyszczenie wód ma ilość pobieranej wody oraz odprowadzanie ścieków bytowo-gospodarczych i przemysłowych, a także ingerencja w budowę koryta rzeki.

Obszar objęty opracowaniem znajduje się w dorzeczu rzeki Wisły, w zasięgu jednolitej części wód powierzchniowych (JCWP) *Struga Jabłonna* PLRW20002625992, który to ciek przepływa także przez teren opracowania. Zgodnie z *Planem gospodarowania wodami na obszarze dorzecza Wisły* (2016) ww. JCWP jest niemonitorowaną, naturalną częścią wód o złym stanie ekologicznym, ale osiągnięcie celów środowiskowych dla rzeki jest niezagrożone.

### *Jakość wód podziemnych*

Jednolite części wód podziemnych są jednostkami hydrogeologicznymi. Zostały one wyodrębnione na podstawie systemów krążenia wód przypowierzchniowego poziomu wodonośnego. Obszar opracowania położony jest w zasięgu JCWPd nr 54 (PLGW200054). Zgodnie z *Planem gospodarowania wodami na obszarze dorzecza Wisły* (2016) zarówno stan jakościowy, jak i ilościowy powyższej JCWPd jest dobry i nie ma ryzyka nieosiągnięcia celów środowiskowych.

### *Jakość powietrza*

Jakość powietrza atmosferycznego w gminie Jabłonna kształtowana jest przez szereg czynników. Obok typowych źródeł emisji zanieczyszczeń powietrza takich jak emisja punktowa z wysokich emitatorów, emisja niska z obszarów zwartej zabudowy, czy emisja komunikacyjna, istotny wpływ na jakość powietrza w gminie ma również transgraniczne przemieszczanie się zanieczyszczeń z Warszawy, z którą gmina graniczy od południa.

Wojewódzki Inspektorat Ochrony Środowiska w Warszawie w *Rocznej ocenie jakości powietrza w województwie mazowieckim za 2017 r.*, wykonał klasyfikację jakości powietrza w poszczególnych strefach według poziomów dopuszczalnych i poziomów docelowych. Żaden z punktów pomiarowych nie znalazł się w granicach gminy Jabłonna, która została zakwalifikowana do strefy mazowieckiej.

**Tabela 1 Wyniki klasyfikacji strefy mazowieckiej ze względu na ochronę zdrowia ludzi oraz ochronę roślin w zakresie następujących zanieczyszczeń: dwutlenek azotu, dwutlenek siarki, tlenek węgla, benzen, pyły, benzo(a)piren, arsen, kadm, nikiel, ołów, ozon (źródło: WIOŚ 2018)**

	symbol klasy dla poszczególnych zanieczyszczeń											
	NO <sub>2</sub> <sup>1</sup>	SO <sub>2</sub>	CO	C <sub>6</sub> H <sub>6</sub>	PM10	PM2,5	BaP	As	Cd	Ni	Pb	O <sub>3</sub>
ze względu na ochronę zdrowia ludzi	A	A	A	A	C	C/C1*	C	A	A	A	A	A/D2
ze względu na ochronę roślin	A	A	-	-	-	-	-	-	-	-	-	A/D2

\*wg poziomu dopuszczalnego do osiągnięcia do dnia 1 stycznia 2020 r. (faza II) gdzie:

- klasa A - jeżeli stężenia zanieczyszczenia na terenie strefy nie przekraczają poziomu dopuszczalnego;
- klasa C – jeżeli stężenia zanieczyszczeń na terenie strefy przekraczają poziomy dopuszczalny powiększony o margines tolerancji (w przypadku, gdy margines tolerancji nie jest określony – poziomy dopuszczalny) albo przekraczają poziomy docelowe;

<sup>1</sup> dla roślin NO<sub>x</sub>

- C1 – jeżeli stężenia PM<sub>2,5</sub> przekraczają poziom dopuszczalny dla fazy II;
- D2 – jeżeli stężenia zanieczyszczeń przekraczają poziomy długoterminowe.

Wyniki analiz i oszacowań WIOŚ w Warszawie wskazują, że w województwie mazowieckim podstawową przyczyną przekroczeń pyłów PM<sub>10</sub>, PM<sub>2,5</sub> i benzo(a)pirenu jest emisja powierzchniowa (emisja związana z ogrzewaniem mieszkań w sektorze komunalnobytowym). Duży jest napływ zanieczyszczeń spoza województwa (w którym przeważa emisja związana z ogrzewaniem mieszkań w sektorze komunalno-bytowym). Znaczący udział ma także emisja liniowa (emisja związana z ruchem pojazdów i spalaniem paliw).

### **7.3 Uzbrojenie terenu w infrastrukturę**

Zgodnie z danymi GUS w 2016 r. na obszarze gminy Jabłonna z wodociągu korzystało 12,9% ogółu ludności gminy, a z kanalizacji 35,3%. Liczba zbiorników bezodpływowych wynosiła 4082, zaś przydomowych oczyszczalni ścieków 40.

Obszar opracowania jest częściowo objęty siecią wodociągową, choć dotyczy to głównie budynków oświaty i zabudowy wielorodzinnej, zaś do innych budynków woda wciąż dostarczana jest z ujęć indywidualnych. Obszar opracowania jest także w większości objęty siecią kanalizacyjną.

Gospodarka odpadami bytowymi prowadzona jest zgodnie z przyjętą w gminie gospodarką odpadami komunalnymi.

### **7.4 Tendencje zmian środowiska przy braku realizacji ustaleń zmiany planu**

Pomijając fakt, że obszar opracowania jest już w większości zagospodarowany, dla tego obszaru obowiązuje miejscowy plan zagospodarowania przestrzennego, przewiduje się zatem zagospodarowanie terenu zgodne z wytycznymi wskazanymi w ww. dokumencie planistycznym. Nie przewiduje się istotnych zmian w środowisku w przypadku braku realizacji projektowanej zmiany planu.

## **8 Istniejące problemy ochrony środowiska istotne z punktu widzenia realizacji projektowanego dokumentu**

Najistotniejszym problemem ochrony środowiska z punktu widzenia realizacji projektowanego dokumentu jest kwestia ochrony wód podziemnych.

Zagrożeniem dla zdrowia ludności może być wykorzystanie wód do spożycia z własnego ujęcia (studni). Wydobywana woda podziemna pochodzi najczęściej z wód podskórnych, które są podatne na zanieczyszczenia, ich jakość zależy od właściwości podłoża.

Należy jednak zaznaczyć, że projekt zmiany planu wskazuje jedynie dodatkowe źródła zaopatrzenia sieci wodociągowej w wodę, zlokalizowane na obszarze opracowania oraz uzupełnia ustalenia dotyczące możliwości budowy pompowni kanałowych ścieków sanitarnych na terenie opracowania o tereny inne niż drogi, zaś szczegółowe warunki z zakresu zaopatrzenia w wodę i odprowadzania ścieków określa obowiązujący dla tego obszaru mpzp.

## **9 Cele ochrony środowiska ustanowione na szczeblu międzynarodowym, wspólnotowym i krajowym, istotne z punktu widzenia realizowanego dokumentu oraz sposobu w jaki te cele i inne problemy środowiska zostały uwzględnione podczas opracowywania dokumentu**

Ochrona środowiska na szczeblu międzynarodowym i wspólnotowym realizowana jest w Polsce między innymi poprzez wprowadzenie w życie odpowiednich aktów prawnych, w tym ustaw i rozporządzeń.

Projekt zmiany planu dotyczy jedynie korekty części tekstowej w zakresie ustaleń dotyczących źródeł zaopatrzenia sieci wodociągowej w wodę oraz dotyczących możliwości budowy pompowni kanałowych ścieków sanitarnych na terenach innych niż drogi. Ustalenia zmiany planu nie stoją w sprzeczności z realizacją celów

ochrony środowiska ustanowionych na szczeblu międzynarodowym, wspólnotowym czy krajowym.

## 10 Przewidywane znaczące oddziaływania, w tym oddziaływania bezpośrednie, pośrednie, wtórne, skumulowane, krótkoterminowe, średnioterminowe i długoterminowe, stałe, chwilowe oraz pozytywne i negatywne, na cele i przedmioty obszaru Natura 2000 oraz integralność tego obszaru, a także na środowisko

W niniejszej prognozie ocenia się skutki, które mogą wynikać z projektowanych zmian wskazanych w projekcie planu, a które mogą wpływać na wprowadzanie gazów i pyłów do powietrza, wytwarzanie odpadów, wprowadzanie ścieków do wód lub do ziemi, emitowanie hałasu i pól elektromagnetycznych oraz powodować ryzyko wystąpienia awarii.

Analogicznie ocenia się skutki wpływu realizacji ustaleń projektu planu na powierzchnię ziemi, glebę, kopaliny, wody powierzchniowe i podziemne, klimat, zwierzęta i rośliny.

### 10.1 Identyfikacja możliwych oddziaływań

Poniżej przedstawiono zmiany, jakie proponuje się wprowadzić do planu i przeanalizowano ich możliwy wpływ na środowisko.

**Tabela 2. Charakter zmian wprowadzanych ustaleniami omawianego projektu zmiany planu i ich potencjalne oddziaływanie na środowisko**

punkt planu	zapis w obowiązującym planie	zmiana zapisu (brzmienie w projekcie)	możliwe oddziaływania
§ 4 ust. 8 pkt 6) ppkt a)	w zakresie zaopatrzenia w wodę ustala się nakaz zaopatrzenie w wodę z projektowanej sieci wodociągowej, na warunkach określonych przez administratora sieci, w oparciu o ujęcia wody zlokalizowane poza obszarem planu	w zakresie zaopatrzenia w wodę ustala się nakaz zaopatrzenia w wodę z projektowanej sieci wodociągowej, w oparciu o ujęcia wody zlokalizowane <u>na obszarze planu lub</u> poza obszarem planu	nie przewiduje się, aby dopuszczenie lokalizacji ujęć wody na terenie opracowania powodowało negatywne oddziaływanie na środowisko, szczególnie, że jest to teren objęty siecią kanalizacyjną, zatem ryzyko przedostawania się zanieczyszczeń ze źródeł bytowych do wód podziemnych jest znikome
§ 4 ust. 8 pkt 7) ppkt c)	w zakresie unieszkodliwiania ścieków sanitarnych, ustala się dopuszczenie budowy pompowni kanałowych ścieków sanitarnych stosownie do potrzeb, na terenach dróg publicznych i wewnętrznych lub własnych inwestora	w zakresie unieszkodliwiania ścieków sanitarnych, ustala się dopuszczenie budowy <u>sieci i pompowni kanałowych ścieków sanitarnych – stosownie do potrzeb – na terenach dróg publicznych i wewnętrznych; dopuszcza się również prowadzenie i budowę sieci i pompowni kanałowych ścieków sanitarnych na terenach innych niż drogi</u>	zakłada się, że rozbudowa sieci i pompowni kanałowych ścieków sanitarnych na terenach innych niż drogowe nie będzie miała istotnego negatywnego oddziaływania na środowisko. Rozbudowa kanalizacji sanitarnej na terenie opracowania ze względu na zwiększające się tereny zagospodarowane jest konieczna, a jej realizacja będzie skutkować poprawą jakości środowiska

### 10.2 Oddziaływanie na ludzi

W rozumieniu przepisów ustawy Prawo ochrony środowiska znaczące oddziaływanie na środowisko oznacza również znaczące oddziaływanie na zdrowie ludzi. O znaczącym oddziaływaniu na środowisko (zdrowie ludzi) można mówić w sytuacji, gdy przekraczane są standardy emisyjne oraz dopuszczalne normy hałasu (dopuszczalne normy zanieczyszczeń) określone w przepisach o ochronie środowiska.

#### *Hałas*

Realizacja ustaleń zmiany planu w zakresie zmiany źródła zaopatrzenia sieci wodociągowej w wodę oraz w zakresie wytycznych dotyczących możliwości budowy sieci i pompowni kanałowych ścieków sanitarnych na terenach innych niż drogi nie będzie miała wpływu na klimat akustyczny otoczenia. Możliwe są jedynie uciążliwości związane z pracami budowlanymi na etapie realizacji inwestycji.

#### *Oddziaływanie na powietrze*

Realizacja ustaleń zmiany planu w zakresie zmiany źródła zaopatrzenia sieci wodociągowej w wodę oraz w zakresie wytycznych dotyczących możliwości budowy sieci i pompowni kanałowych ścieków sanitarnych na terenach innych niż drogi nie będzie miała wpływu na emisję zanieczyszczeń do atmosfery.

#### *Pola elektromagnetyczne*

Realizacja ustaleń zmiany planu w zakresie zmiany źródła zaopatrzenia sieci wodociągowej w wodę oraz w zakresie wytycznych dotyczących możliwości budowy sieci i pompowni kanałowych ścieków sanitarnych na terenach innych niż drogi nie będzie miała wpływu na wytwarzanie pól elektromagnetycznych.

### **10.3 Oddziaływanie na wodę**

Realizacja ustaleń zmiany planu w zakresie zmiany źródła zaopatrzenia sieci wodociągowej w wodę oraz w zakresie wytycznych dotyczących możliwości budowy sieci i pompowni kanałowych ścieków sanitarnych na terenach innych niż drogi nie będzie miała negatywnego wpływu na środowisko wodne. Przeciwnie – realizacja inwestycji polegającej na rozbudowie sieci kanalizacyjnej może przyczynić się do poprawy jakości wody w tym rejonie. Utworzenie dodatkowych źródeł zaopatrzenia sieci wodociągowej w wodę nie powinno uszczuplić zasobów wodnych w tym rejonie, a pozwoli na dostarczenie wody objętej systemem uzdatniania do większej ilości budynków.

### **10.4 Oddziaływanie na powierzchnię ziemi**

Realizacja ustaleń zmiany planu w zakresie zmiany źródła zaopatrzenia sieci wodociągowej w wodę oraz w zakresie wytycznych dotyczących możliwości budowy sieci i pompowni kanałowych ścieków sanitarnych na terenach innych niż drogi nie będzie miała istotnego negatywnego wpływu na powierzchnię ziemi. Do przekształceń terenu dochodzić będzie podczas prowadzenia prac budowlanych związanych z budową/rozbudową sieci wodno-kanalizacyjnej, jednakże po zrealizowaniu inwestycji, powierzchnia ziemi powinna zostać przywrócona do poprzedniego stanu.

### **10.5 Oddziaływanie na zasoby naturalne**

W granicach zmiany planu nie występują złoża surowców naturalnych. Realizacja ustaleń zmiany planu w zakresie zmiany źródła zaopatrzenia sieci wodociągowej w wodę oraz w zakresie wytycznych dotyczących możliwości budowy sieci i pompowni kanałowych ścieków sanitarnych na terenach innych niż drogi nie będzie miała wpływu na zasoby naturalne - utworzenie dodatkowych źródeł zaopatrzenia sieci wodociągowej w wodę nie powinno uszczuplić zasobów wodnych w tym rejonie.

### **10.6 Oddziaływanie na krajobraz**

Realizacja ustaleń zmiany planu w zakresie zmiany źródła zaopatrzenia sieci wodociągowej w wodę oraz w zakresie wytycznych dotyczących możliwości budowy sieci i pompowni kanałowych ścieków sanitarnych na terenach innych niż drogi nie będzie miała wpływu na krajobraz.

### **10.7 Wpływ na ekosystemy i różnorodność biologiczną**

Realizacja ustaleń zmiany planu w zakresie zmiany źródła zaopatrzenia sieci wodociągowej w wodę oraz w zakresie wytycznych dotyczących możliwości budowy sieci i pompowni kanałowych ścieków sanitarnych na terenach innych niż drogi nie będzie miała wpływu na florę i faunę występujące na obszarze opracowania.



#### **10.8 Oddziaływanie na klimat i adaptacja do zmian klimatu**

Realizacja ustaleń zmiany planu w zakresie zmiany źródła zaopatrzenia sieci wodociągowej w wodę oraz w zakresie wytycznych dotyczących możliwości budowy sieci i pompowni kanałowych ścieków sanitarnych na terenach innych niż drogi nie będzie miała wpływu na klimat.

#### **10.9 Oddziaływanie na zabytki i dobra materialne**

W granicach opracowania znajdują się objęte ochroną zabytkową: dawny zajazd tzw. Stara Poczta wraz z zachowaną oficyną zachodnią z przełomu XVIII/XIX w., budynek Starej Karczmy z początku XIX w. oraz murowany dom mieszkalny sprzed 1939 r.

Realizacja ustaleń zmiany planu w zakresie zmiany źródła zaopatrzenia sieci wodociągowej w wodę oraz w zakresie wytycznych dotyczących możliwości budowy sieci i pompowni kanałowych ścieków sanitarnych na terenach innych niż drogi nie będzie miała wpływu na ww. zabytki, ani dobra materialne.

#### **10.10 Oddziaływanie na obszary Natura 2000 i inne obszary chronione na mocy ustawy o ochronie przyrody**

Realizacja ustaleń zmiany planu w zakresie zmiany źródła zaopatrzenia sieci wodociągowej w wodę oraz w zakresie wytycznych dotyczących możliwości budowy sieci i pompowni kanałowych ścieków sanitarnych na terenach innych niż drogi nie będzie miała wpływu na obszary Natura 2000 występujące w rejonie opracowania ani inne obszary i obiekty chronione na mocy ustawy o ochronie przyrody.

#### **10.11 Ryzyko wystąpienia poważnych awarii**

Realizacja ustaleń zmiany planu w zakresie zmiany źródła zaopatrzenia sieci wodociągowej w wodę oraz w zakresie wytycznych dotyczących możliwości budowy sieci i pompowni kanałowych ścieków sanitarnych na terenach innych niż drogi nie ustala ram dla późniejszych realizacji przedsięwzięć mogących znacząco oddziaływać na środowisko stwarzających zagrożenie dla życia lub zdrowia ludzi, a w szczególności zagrożenie wystąpienia poważnej awarii.

### **11 Rozwiązania mające na celu zapobieganie, ograniczanie lub kompensację przyrodniczą negatywnych oddziaływań na środowisko mogących być rezultatem realizacji projektowanego dokumentu**

Różnice między projektem zmiany planu a obowiązującym planem dla tego obszaru dotyczą nieznacznej korekty części tekstowej w zakresie zmiany źródła zaopatrzenia sieci wodociągowej w wodę oraz w zakresie wytycznych dotyczących możliwości budowy sieci i pompowni kanałowych ścieków sanitarnych na terenach innych niż drogi. Ustalenia te nie będą w negatywny sposób oddziaływały na środowisko, nie wskazują się zatem rozwiązań mających na celu zapobieganie, ograniczanie lub kompensację przyrodniczą negatywnych oddziaływań na środowisko mogących być rezultatem realizacji projektowanego dokumentu.

*Rozwiązania mające na celu zapobieganie, ograniczanie lub kompensację przyrodniczą negatywnych oddziaływań na cele i przedmiot ochrony obszaru Natura 2000 oraz integralność tego obszaru*

Projekt zmiany planu nie ustala ram dla późniejszych realizacji przedsięwzięć mogących znacząco oddziaływać na środowisko. Nie przewiduje się także prawdopodobieństwa wystąpienia negatywnych oddziaływań na środowisko, oddziaływań skumulowanych lub transgranicznych, ryzyka dla zdrowia ludzi i zagrożenia dla środowiska, w tym dla obszarów Natura 2000.

## 12 Rozwiązania alternatywne do rozwiązań zawartych w projektowanym dokumencie wraz z uzasadnieniem ich wyboru

Realizacja ustaleń projektu zmiany planu nie będzie w istotny sposób oddziaływała na środowisko, nie wskazuje się działań alternatywnych.

## 13 Akty prawne uwzględnione w opracowaniu

- Ustawa z dnia 3 października 2008 r. o udostępnianiu informacji o środowisku i jego ochronie, udziale społeczeństwa w ochronie środowiska oraz o ocenach oddziaływania na środowisko (Dz. U. 2017, poz.1405),
- Ustawa z dnia 27 kwietnia 2001 r. Prawo ochrony środowiska (Dz. U. z 2017, poz. 519),
- Ustawa z dnia 16 kwietnia 2004 r. o ochronie przyrody (Dz. U. z 2018, poz. 142 ze zm.),
- Ustawa z dnia 27 marca 2003 r. o planowaniu i zagospodarowaniu przestrzennym (Dz. Urz. 2017, poz. 1073),
- Ustawa z dnia 9 czerwca 2011 r. Prawo geologiczne i górnicze (Dz. U. z 2017, poz. 2126),
- Ustawa z dnia 20 lipca 2017 r. Prawo wodne (Dz. U. 2017, poz. 1566),
- Ustawa z dnia 28 września 1991 r. o lasach (Dz. U. 2017, poz. 788 t.j.),
- Ustawa z dnia 14 grudnia 2012 r. o odpadach (Dz. U. 2018, poz. 21 t.j. ze zm.),
- Ustawa z dnia 3 lutego 1995 r. o ochronie gruntów rolnych i leśnych (Dz. U. z 2017, poz. 1161),
- Ustawa z dnia 23 lipca 2003 r. o ochronie zabytków i opiece nad zabytkami (Dz. U. z 2017, poz. 2187),
- Ustawa z dnia 7 czerwca 2001 r. o zbiorowym zaopatrzeniu w wodę i zbiorowym odprowadzaniu ścieków (Dz. U. z 2017, poz. 328 t.j. ze zm.),
- Ustawa z dnia 13 września 1996 r. o utrzymaniu czystości i porządku w gminach (Dz. U. 2017, poz. 1289 ze zm.),
- Ustawa z dnia 10 lipca 2007 r. o nawozach i nawożeniu (Dz. U. z 2017 poz. 668 t.j.),
- Rozporządzenie Ministra Środowiska z dnia 30 grudnia 2002 r. w sprawie poważnych awarii objętych obowiązkiem zgłoszenia do Głównego Inspektora Ochrony Środowiska (Dz. U. z 2003 r. Nr 5, poz. 58);
- Dyrektywa 2009/147/WE Parlamentu Europejskiego i Rady z 30 listopada 2009 r. w sprawie ochrony dzikiego ptactwa,
- Dyrektywa Rady 92/43/EWG z 21 maja 1992 r. w sprawie ochrony siedlisk przyrodniczych oraz dzikiej fauny i flory,
- Rozporządzenie Rady Ministrów z dnia 18 października 2016r. w sprawie Planu gospodarowania wodami na obszarze dorzecza Wisły (Dz. U. z 2016, poz. 1911),
- Uchwała nr L/422/2006 Rady Gminy Jabłonna z dnia 22 marca 2006 r. w sprawie miejscowego planu zagospodarowania przestrzennego gminy Jabłonna dotyczącego obszaru wsi Dąbrowa Chotomowska i części wsi Chotomów,
- Uchwała nr XLVIII/436/2017 Rady Gminy Jabłonna z dnia 27 grudnia 2017 r. w sprawie przystąpienia do zmiany miejscowego planu zagospodarowania przestrzennego gminy Jabłonna dotyczącego obszaru wsi Dąbrowa Chotomowska i części wsi Chotomów.

## 14 Materiały źródłowe

1. Prognoza oddziaływania na środowisko miejscowego planu zagospodarowania przestrzennego wsi Dąbrowa Chotomowska i część wsi Chotomów, A. Niezabitowska, 2005
2. Aktualizacja planu gospodarki niskoemisyjnej dla gminy Jabłonna, Contract Consulting,
3. Program ochrony środowiska dla Gminy Jabłonna na lata 2009-2016, Jabłonna, 2009,
4. Raport z realizacji Programu Ochrony Środowiska gminy Jabłonna na lata 2009-2016 za okres od 1 stycznia 2015 do 31 grudnia 2016, EkoStandard, 2017
5. Program ochrony środowiska dla Gminy Jabłonna na lata 2017-2020 z perspektywą do 2024 roku, EkoStandard, 2017,
6. Plan gospodarowania wodami na obszarze dorzecza Wisły, 2016,

7. Roczna Ocena Jakości Powietrza w województwie mazowieckim. Raport za rok 2017, WIOŚ Warszawa 2018,
8. Szczegółowa Mapa Geologiczna Polski w skali 1:50000; Państwowy Instytut Geologiczny; arkusz nr 487 Legionowo,
9. Mapa Litogenetyczna Polski w skali 1:50000; Państwowy Instytut Geologiczny; arkusz nr 487 Legionowo,
10. Mapa Hydrogeologiczna Polski w skali 1:50000; Państwowy Instytut Geologiczny; arkusz nr 487 Legionowo,
11. Mapa Geośrodowiskowa Polski. Plansza A i B w skali 1:50000 z objaśnieniami, Państwowy Instytut Geologiczny; arkusz nr 487 Legionowo,
12. Baza Danych GIS Mapa Hydrogeologiczna Polski 1:50000 - Pierwszy Poziom Wodonośny, Wrażliwość na zanieczyszczenie, arkusz nr 487 Legionowo,
13. Baza Danych GIS Mapa Hydrologiczna Polski 1:50000 - Pierwszy Poziom Wodonośny, Występowanie i hydrodynamika, arkusz nr 487 Legionowo,
14. Geografia regionalna Polski, Kondracki J., PWN, Warszawa 2009,
15. dane Głównego Urzędu Statystycznego,
16. Warstwy informacyjne dotyczące obszarów Natura 2000 w Europie - <http://www.eea.europa.eu/data-and-maps/data/natura-2000>,
17. Warstwy informacyjne sieci ekologicznej łączącej obszary Natura 2000 w Polsce, stan na 2012 r. Instytut Badań Ssaków PAN, Białowieża,
18. Warstwy tematyczne CBDG:
  - a. Hydrogeologia – Główne Zbiorniki Wód Podziemnych,
  - b. Hydrogeologia – Jednolite Części Wód Powierzchniowych i Podziemnych,
  - c. MIDAS – obszary górnicze, tereny górnicze, złoża kopalin
  - d. Środowisko – regiony fizyczno-geograficzne Polski (J. Kondracki 2002)
19. Witryny internetowe i geoportale:
  - a. <http://jablonna.e-mapa.net/>
  - b. <http://mapy.isok.gov.pl/>
  - c. <http://geoserwis.gdos.gov.pl/mapy/>
  - d. <http://www.bdl.lasy.gov.pl/portal/mapy>
  - e. <http://geoportal.gov.pl/>
  - f. <http://geoportal.pgi.gov.pl/>

## 15 Oświadczenie autora prognozy

Warszawa, dnia 21 czerwca 2018 r.

### O Ś W I A D C Z E N I E   A U T O R A   P R O G N O Z Y

Zgodnie z art. 74a ust. 1 ustawy z dnia 3 października 2008 r. o udostępnianiu informacji o środowisku i jego ochronie, udziale społeczeństwa w ochronie środowiska oraz o ocenach oddziaływania na środowisko (t.j. Dz. U. 2017, poz. 1405)

#### o ś w i a d c z a m

że jako kierownik zespołu autorów *Prognozy oddziaływania na środowisko do zmiany miejscowego planu zagospodarowania przestrzennego gminy Jabłonna części wsi Jabłonna w rejonie ulic Zegrzyńskiej, Modlińskiej i Szkolnej* spełniam warunki określone przez wyżej przywołany artykuł, tj.:

- ukończyłam, w rozumieniu przepisów o szkolnictwie wyższym, co najmniej studia pierwszego stopnia lub studia drugiego stopnia, lub jednolite studia magisterskie na kierunkach związanych z kształceniem w obszarze nauk przyrodniczych z dziedzin nauk biologicznych oraz nauk o Ziemi.

Jestem świadomy odpowiedzialności karnej za złożenie fałszywego oświadczenia.

*Mabete Bielouska*