
PROGNOZA ODDZIAŁYWANIA NA ŚRODOWISKO

DO ZMIANY MIEJSCOWEGO PLANU ZAGOSPODAROWANIA PRZESTRZENNEGO

GMINY JABŁONNA

ZACHODNIA CZĘŚĆ WSI CHOTOMÓW



Warszawa 2018

Nazwa opracowania:	Prognoza oddziaływania na środowisko do zmiany miejscowego planu zagospodarowania przestrzennego gminy Jabłonna zachodnia część wsi Chotomów
Zleceniodawca:	Wójt Gminy Jabłonna
Opracowujący:	Budplan Sp. z o.o. 04-327 Warszawa, ul. Kordeckiego 20
Kierujący zespołem autorskim:	mgr inż. Izabela Bielowska
Zespół autorski:	mgr inż. arch. Anna Olbomska-Matusiak mgr inż. Anna Bereś inż. Zuzanna Górecka-Gąbka Agata Grzelak inż. Natalia Studniarek

Spis treści

1	WPROWADZENIE	7
1.1	PODSTAWA FORMALNO-PRAWNA OPRACOWANIA.....	7
1.2	CEL, ZAKRES I STOPIEŃ SZCZEGÓŁOWOŚCI INFORMACJI WYMAGANYCH W PROGNOZIE.....	7
2	ZAWARTOŚĆ, GŁÓWNE CELE PROJEKTOWANEGO DOKUMENTU ORAZ JEGO POWIĄZANIA Z INNYMI DOKUMENTAMI.....	8
3	METODY ZASTOSOWANE PRZY SPORZĄDZANIU PROGNOZY.....	10
4	PROPOZYCJE DOTYCZĄCE PRZEWIDYWANYCH METOD ANALIZY SKUTKÓW REALIZACJI POSTANOWIEŃ PROJEKTOWANEGO DOKUMENTU ORAZ CZĘSTOTLIWOŚĆ JEJ PRZEPROWADZANIA	10
5	TRANSGRANICZNE ODDZIAŁYWANIE NA ŚRODOWISKO.....	11
6	STRESZCZENIE W JĘZYKU NIESPECJALISTYCZNYM	11
7	CHARAKTERYSTYKA ŚRODOWISKA PRZYRODNICZEGO, STANU ZASOBÓW, ODPORNOŚCI ŚRODOWISKA I ISTNIEJĄCYCH PROBLEMÓW	11
7.1	UWARUNKOWANIA PRZYRODNICZE I ZAGOSPODAROWANIE TERENÓW.....	11
7.2	JAKOŚĆ ŚRODOWISKA	13
7.3	UZBROJENIE TERENU W INFRASTRUKTURĘ.....	14
7.4	TENDENCJE ZMIAN ŚRODOWISKA PRZY BRAKU REALIZACJI USTALEŃ ZMIANY PLANU	15
8	ISTNIEJĄCE PROBLEMY OCHRONY ŚRODOWISKA ISTOTNE Z PUNKTU WIDZENIA REALIZACJI PROJEKTOWANEGO DOKUMENTU	15
9	CELE OCHRONY ŚRODOWISKA USTANOWIONE NA SZCZEBLU MIĘDZYNARODOWYM, WSPÓLNOTOWYM I KRAJOWYM, ISTOTNE Z PUNKTU WIDZENIA REALIZOWANEGO DOKUMENTU ORAZ SPOSOBU W JAKI TE CELE I INNE PROBLEMY ŚRODOWISKA ZOSTAŁY UWZGLĘDNIONE PODCZAS OPRACOWYWANIA DOKUMENTU	15
10	PRZEWIDYWANE ZNACZĄCE ODDZIAŁYWANIA, W TYM ODDZIAŁYWANIA BEZPOŚREDNIE, POŚREDNIE, WTÓRNE, SKUMULOWANE, KRÓTKOTERMINOWE, ŚREDNIOTERMINOWE I DŁUGOTERMINOWE, STAŁE, CHWILOWE ORAZ POZYTYWNE I NEGATYWNE, NA CELE I PRZEDMIOTY OBSZARU NATURA 2000 ORAZ INTEGRALNOŚĆ TEGO OBSZARU, A TAKŻE NA ŚRODOWISKO.....	15
10.1	IDENTYFIKACJA MOŻLIWYCH ODDZIAŁYWAŃ	15
10.2	ODDZIAŁYWANIE NA LUDZI	16
10.3	ODDZIAŁYWANIE NA WODĘ	16
10.4	ODDZIAŁYWANIE NA POWIERZCHNIĘ ZIEMI.....	17
10.5	ODDZIAŁYWANIE NA ZASOBY NATURALNE	17
10.6	ODDZIAŁYWANIE NA KRAJOBRAZ.....	17
10.7	WPŁYW NA EKOSYSTEMY I RÓŻNORODNOŚĆ BIOLOGICZNĄ.....	17
10.8	ODDZIAŁYWANIE NA KLIMAT I ADAPTACJA DO ZMIAN KLIMATU	17
10.9	ODDZIAŁYWANIE NA ZABYTKI I DOBRA MATERIALNE	17
10.10	ODDZIAŁYWANIE NA OBSZARY NATURA 2000 I INNE OBSZARY CHRONIONE NA MOCY USTAWY O OCHRONIE PRZYRODY17	

10.11 RYZYKO WYSTĄPIENIA POWAŻNYCH AWARII	17
11 ROZWIĄZANIA MAJĄCE NA CELU ZAPOBIEGANIE, OGRANICZANIE LUB KOMPENSACJĘ PRZYRODNICZĄ NEGATYWNYCH ODDZIAŁYWAŃ NA ŚRODOWISKO MOGĄCYCH BYĆ REZULTATEM REALIZACJI PROJEKTOWANEGO DOKUMENTU	18
12 ROZWIĄZANIA ALTERNATYWNE DO ROZWIĄZAŃ ZAWARTYCH W PROJEKTOWANYM DOKUMENCIE WRAZ Z UZASADNIENIEM ICH WYBORU.....	18
13 AKTY PRAWNE UWZGLĘDNIONE W OPRACOWANIU	18
14 MATERIAŁY ŹRÓDŁOWE	19
15 OŚWIADCZENIE AUTORA PROGNOZY.....	21

1 Wprowadzenie

Przedmiotem opracowania jest *Prognoza oddziaływania na środowisko do zmiany miejscowego planu zagospodarowania przestrzennego gminy Jabłonna zachodnia część wsi Chotomów*, sporządzonego zgodnie z uchwałą nr XLVIII/434/2017 Rady Gminy Jabłonna z dnia 27 grudnia 2017 r. w sprawie przystąpienia do zmiany miejscowego planu zagospodarowania przestrzennego gminy Jabłonna zachodnia część wsi Chotomów.

1.1 Podstawa formalno-prawna opracowania

Obowiązek sporządzania prognozy oddziaływania na środowisko wynika z art. 46 oraz art. 51 ustawy z dnia 3 października 2008 r. o udostępnianiu informacji o środowisku i jego ochronie, udziale społeczeństwa w ochronie środowiska oraz o ocenach oddziaływania na środowisko. Prognoza w myśl wyżej przywołanego art. 46 stanowi element strategicznej oceny oddziaływania na środowisko.

W ramach strategicznej oceny oddziaływania na środowisko organ opracowujący projekt dokumentu:

1. Uzgadnia z właściwymi organami zakres i stopień szczegółowości informacji wymaganych w prognozie oddziaływania na środowisko;
2. Poddaje projekt wraz z prognozą opiniowaniu przez właściwe organy;
3. Zapewnia możliwość udziału społeczeństwa w strategicznej ocenie oddziaływania na środowisko;
4. Bierze pod uwagę ustalenia zawarte w prognozie oddziaływania na środowisko, opinie organów oraz rozpatruje uwagi i wnioski zgłoszone w związku z udziałem społeczeństwa.

Zgodnie z pismem Regionalnego Dyrektora Ochrony Środowiska w Warszawie z dnia 2 marca 2018 r. (znak pisma: WOOŚ-III.410.062.2018.ARM) oraz pismem Państwowego Powiatowego Inspektora Sanitarnego w Legionowie z dnia 12 lutego 2018 r. (znak pisma: PPIS.ZNS.470.429.7.2018) w przypadku omawianego projektu zmiany planu odstąpiono od przeprowadzenia strategicznej oceny oddziaływania na środowisko, jednakże prognoza została przygotowana, aby społeczeństwo miało pełną informację o ewentualnym wpływie projektu zmiany planu na środowisko.

1.2 Cel, zakres i stopień szczegółowości informacji wymaganych w prognozie

Celem prognozy jest identyfikacja potencjalnych oddziaływań na środowisko ustaleń projektu zmiany planu, określenie rozwiązań eliminujących, ograniczających lub kompensujących negatywne oddziaływania na środowisko oraz w miarę potrzeb przedstawienie rozwiązań alternatywnych do rozwiązań zawartych w projektowanym dokumencie.

Zakres merytoryczny prognozy jest zgodny z ustawą z dnia 3 października 2008 r. o udostępnianiu informacji o środowisku i jego ochronie, udziale społeczeństwa w ochronie środowiska oraz o ocenach oddziaływania na środowisko.

Prognoza przedstawia wyniki analiz i ocen w formie opisowej.

W prognozie ocenia się stan i funkcjonowanie środowiska, odporność na degradację i zdolność do regeneracji wynikające z uwarunkowań określonych w opracowaniu ekofizjograficznym oraz tendencje do zmian przy braku realizacji ustaleń projektowanej zmiany planu. Rozpatrywane są także skutki realizacji ustaleń projektu zmiany planu. Projektowane użytkowanie i zagospodarowanie terenów jest rozpatrywane pod kątem zgodności z uwarunkowaniami określonymi w opracowaniu ekofizjograficznym, z przepisami prawa dotyczącymi ochrony środowiska, skuteczności ochrony bioróżnorodności i właściwych proporcji pomiędzy terenami o różnych formach użytkowania. Ocenia się również określone w projekcie zmiany planu warunki zagospodarowania przestrzennego, wynikające z potrzeb ochrony środowiska, prawidłowości gospodarowania zasobami przyrody oraz ochrony gruntów rolnych i leśnych. Uwzględniane są ponadto zagrożenia dla środowiska i wpływ na zdrowie ludzi, skutki dla istniejących form ochrony przyrody i innych obszarów chronionych i zakres zmian w krajobrazie, oraz możliwość rozwiązań eliminujących lub ograniczających negatywne oddziaływanie na środowisko. W prognozie zawarte są, jeżeli zachodzi taka potrzeba, również propozycje innych rozwiązań w projekcie zmiany planu, sprzyjających ochronie środowiska.

Prognoza wykonana jest zgodnie z art. 51 ust. 2 pkt. 1, 2 i 3 ustawy o udostępnianiu informacji o środowisku i jego ochronie, udziale społeczeństwa w ochronie środowiska oraz ocenach oddziaływania na środowisko:

- zawiera informacje o zawartościach, głównych celach projektowanego dokumentu oraz jego powiązaniach z innymi dokumentami;
- zawiera informacje o metodach zastosowanych przy sporządzaniu prognozy;
- zawiera propozycje dotyczące przewidywanych metod analiz skutków realizacji postanowień projektowanego dokumentu oraz częstotliwość jej przeprowadzania;
- zawiera informacje o możliwym transgranicznym oddziaływaniu na środowisko oraz streszczenie w języku niespecjalistycznym;
- określa, analizuje i ocenia istniejący stan środowiska oraz potencjalne zmiany tego stanu w przypadku braku realizacji projektowanego dokumentu;
- określa, analizuje, ocenia stan środowiska na obszarach objętych przewidywanym znaczącym oddziaływaniem na środowisko;
- określa, analizuje i ocenia istniejące problemy ochrony środowiska istotne z punktu widzenia projektowanego dokumentu, w szczególności dotyczące obszarów chronionych;
- określa, analizuje i ocenia istniejące problemy ochrony środowiska ustanowione na szczeblu międzynarodowym albo krajowym, istotne z punktu widzenia projektowanego dokumentu oraz sposoby, w jakich te cele ochrony środowiska zostały uwzględnione podczas opracowywania dokumentu;
- określa, analizuje i ocenia przewidywane znaczące oddziaływania, w tym oddziaływania bezpośrednie, pośrednie, wtórne, skumulowane, krótkoterminowe, średnioterminowe i długoterminowe, stałe i chwilowe oraz pozytywne i negatywne na środowisko;
- przedstawia rozwiązania mające na celu zapobieganie, ograniczanie lub kompensację przyrodniczą negatywnych oddziaływań na środowisko, mogących być rezultatem realizacji projektowanego dokumentu;
- przedstawia rozwiązania alternatywne do rozwiązań zawartych w projektowanym dokumencie wraz z uzasadnieniem ich wyboru oraz opis metod dokonania oceny prowadzącej do tego wyboru.

Powyższe informacje zostały opracowane stosownie do stanu współczesnej wiedzy i metod oceny oraz dostosowane do zawartości i stopnia szczegółowości projektowanej zmiany planu.

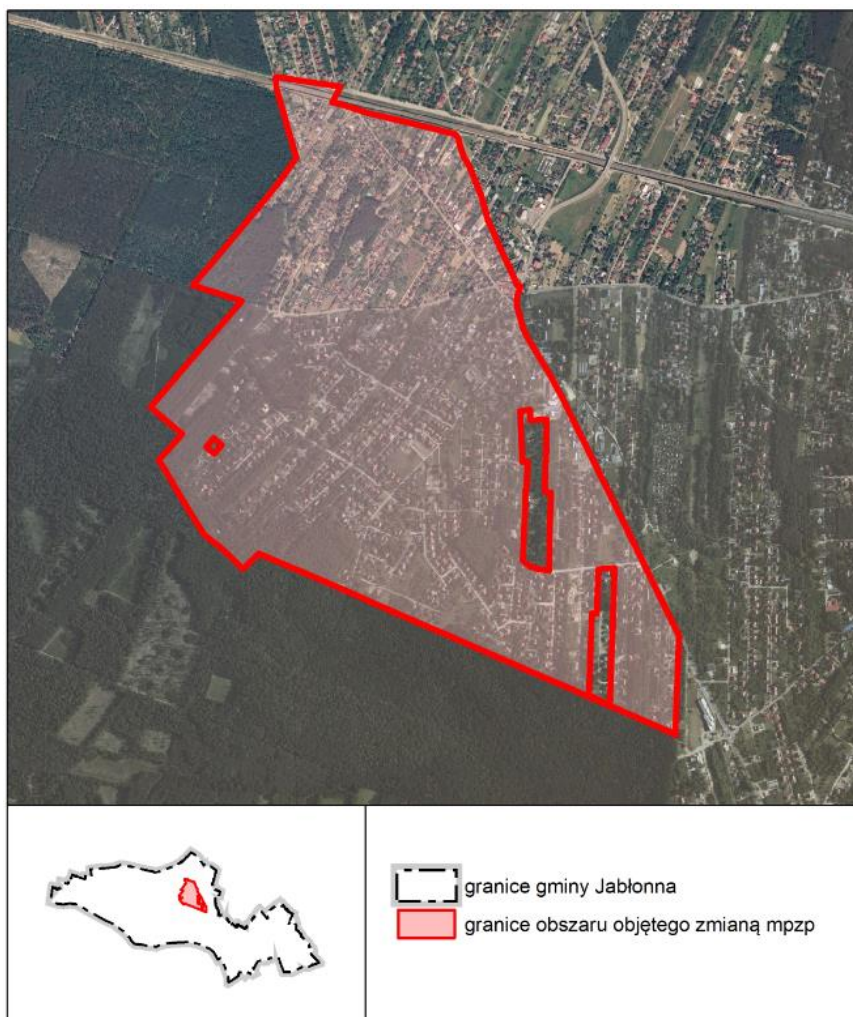
2 Zawartość, główne cele projektowanego dokumentu oraz jego powiązania z innymi dokumentami

Projekt zmiany miejscowego planu zagospodarowania przestrzennego gminy Jabłonna zachodniej części wsi Chotomów, powstał w następstwie uchwały nr XLVIII/434/2017 Rady Gminy Jabłonna z dnia 27 grudnia 2017 r.

Obszar objęty projektem zmiany planu położony jest w województwie mazowieckim, powiecie legionowskim, w granicach gminy Jabłonna, w zachodniej części wsi Chotomów. Teren opracowania położony jest w centralnej części gminy i przylega od strony północnej do linii kolejowej nr 9 relacji Warszawa Wschodnia – Gdańsk Główny.

Rysunek 1 Lokalizacja terenu opracowania na tle gminy

źródło: opracowanie własne na podstawie geoportal.gov.pl i danych CODGIK



Celem sporządzenia zmiany planu jest korekta ustaleń dotyczących odprowadzenia ścieków sanitarnych – w zakresie dopuszczenia możliwości prowadzenia sieci kanalizacji sanitarnej po terenach innych niż drogi publiczne i wewnętrzne. Wprowadza się następujące zmiany:

1) § 4 ust. 8 pkt 5) ppkt f) uzyskuje nowe brzmienie:

„f) budowę sieci i pompowni kanałowych ścieków sanitarnych – stosownie do potrzeb – na terenach dróg publicznych i wewnętrznych; dopuszcza się prowadzenie i budowę sieci i pompowni kanałowych ścieków sanitarnych na terenach innych niż drogi – z wyłączeniem terenów lasów oznaczonych symbolami: B9.ZL, C1.ZL, C4.ZL, C23.ZL, C24.ZL, C45.ZL, G18.ZL, części leśnej terenów oznaczonych symbolami D5.MN/ZL i D10.U/ZL oraz terenu zieleni parkowej oznaczonego symbolem G15.ZP”.

Zmiana planu dotyczy wyłącznie części tekstowej planu, bez zmiany rysunku planu.

Powiązania z innymi dokumentami

Biorąc pod uwagę skalę projektu zmiany planu, należy omówić obowiązujący dla terenu opracowania miejscowy plany zagospodarowania przestrzennego, przyjęty uchwałą nr VI/71/2007 Rady Gminy Jabłonna z dnia 21 marca 2007 r. w sprawie uchwalenia miejscowego planu zagospodarowania przestrzennego gminy Jabłonna zachodniej części wsi Chotomów, w zakresie wprowadzanych zmian.

W powyższym dokumencie zapisano:

§ 4.8. Ustalenia dotyczące zasad modernizacji, rozbudowy i budowy systemów komunikacji i infrastruktury technicznej:

- 5) w zakresie unieszkodliwiania ścieków sanitarnych, ustala się:
- a) zakaz odprowadzania ścieków sanitarnych, powstałych na obszarze planu do odbiorników powierzchniowych oraz wprost do gruntu;
 - b) dopuszczenie stosowania przydomowych oczyszczalni ścieków jedynie na działkach większych niż 2000 m², na terenach oznaczonych na rysunku planu: MN, MNL, MN/U;
 - c) nakaz podłączenia budynków do sieci kanalizacji sanitarnej wybudowanej do ich obsługi, najpóźniej 1 rok od dnia jej powstania;
 - d) nakaz odprowadzania ścieków, systemem grawitacyjno – tłocznym do oczyszczalni, na warunkach określonych przez administratora sieci;
 - e) nakaz budowy kanalizacji sanitarnej dla wszystkich obszarów zainwestowania;
 - f) **dopuszczenie budowy pompowni kanałowych ścieków sanitarnych stosownie do potrzeb, na terenach dróg publicznych i wewnętrznych lub własnych Inwestorów;**
 - g) dopuszczenie odprowadzania ścieków z budynków do szczelnych, atestowanych zbiorników opróżnianych za pośrednictwem wyspecjalizowanych służb, w wypadku: braku sieci kanalizacyjnej przewidzianej do ich obsługi, i do 1 roku od dnia jej powstania;
 - h) dopuszczenie odprowadzania oczyszczonych ścieków z oczyszczalni biologicznych do odbiorników powierzchniowych, po uzyskaniu operatu wodno prawnego na szczególne korzystanie z wód;

Kolorem czerwonym zaznaczono zapisy, które podlegają zmianie w projekcie zmiany planu, którego dotyczy niniejsza prognoza.

Dla obowiązującego mpzp opracowano *Prognozę oddziaływania na środowisko do miejscowego planu zagospodarowania przestrzennego zachodniej części wsi Chotomów w gminie Jabłonna*, która wykazała, że ustalenia obowiązującego mpzp nie oddziałują na środowisko przyrodnicze i zdrowie ludzi w istotny, negatywny sposób. Zasięg i intensywność negatywnego oddziaływania na środowisko oraz rodzaj możliwych skutków dla środowiska uzależniony jest od przyjętych rozwiązań, szczególnie infrastrukturalnych. Oceniono, że realizacja inwestycji nie stanowi zagrożenia dla jakości środowiska atmosferycznego, a przyczyni się do poprawy jakości wody w wymiarze lokalnym w związku z budową kanalizacji i oczyszczaniem ścieków w oczyszczalni ścieków. Biorąc pod uwagę skutki dla środowiska przyrodniczego wywołane realizacją mpzp, przyjęto, że warunki przyrodnicze nie zmienią się pod warunkiem nieingerowania w tereny leśne i obszary leżące na skraju lasu. Prognoza wykazała, że największy w skali planu negatywny wpływ na środowisko będą miały tereny inwestycyjne związane z komunikacją - stacje paliw płynnych. Ponadto w ww. prognozie wskazano, że zapewnienie odpowiednich zabezpieczeń infrastrukturalnych, szczególnie zapewnienie właściwej gospodarki wodno-ściekowej, nie spowoduje pogorszenia jakości środowiska, a wręcz ją poprawi.

3 Metody zastosowane przy sporządzaniu prognozy

Prognozę sporządzono na podstawie rozpoznania terenowego uwarunkowań ekofizjograficznych i walorów krajobrazowych, identyfikacji potencjalnych zagrożeń i uciążliwości. Przy sporządzaniu prognozy uwzględniono ustalenia programu ochrony środowiska. Analizowano także dostępne opracowania planistyczne i dokumentacyjne na poziomie gminy, powiatu, województwa i kraju oraz oceny realizacji obowiązków prawnych i skuteczności rozwiązań chroniących środowisko przed nadmierną eksploatacją zasobów oraz wprowadzaniem zanieczyszczeń antropogenicznych do środowiska.

W prognozie, z uwagi na niewielki zasięg planu i brak zasadniczych zmian w zagospodarowaniu terenu, w pierwszej kolejności opisano jakie zmiany w zagospodarowaniu przestrzennym wprowadza projekt zmiany planu, a następnie zidentyfikowano i opisano z jakimi oddziaływaniami może się wiązać.

4 Propozycje dotyczące przewidywanych metod analizy skutków realizacji postanowień projektowanego dokumentu oraz częstotliwość jej przeprowadzania

Monitoring skutków wdrażania i funkcjonowania ustaleń zmiany planu prowadzić będzie Rada Gminy

Jabłonna. Wskazane jest dokonywanie oceny stanu realizacji ustaleń i wpływu na środowisko w cyklach corocznych.

Stan środowiska będzie również monitorowany w ramach Państwowego Monitoringu Środowiska.

5 Transgraniczne oddziaływanie na środowisko

Realizacja ustaleń zmiany planu nie spowoduje transgranicznego oddziaływania na środowisko.

6 Streszczenie w języku niespecjalistycznym

Przedmiotem oceny zawartej w prognozie są ustalenia zmiany miejscowego planu zagospodarowania przestrzennego gminy Jabłonna zachodniej części wsi Chotomów. Celem sporządzenia zmiany planu jest umożliwienie budowy sieci infrastrukturalnych i pompowni ścieków sanitarnych nie tylko na terenach drogowych, jak to było wskazane w dotychczas obowiązującym mpzp, ale także na terenach o innym przeznaczeniu, z wyjątkiem terenów lasów i zieleni parkowej. W wyniku zmiany planu nie dojdzie do zmiany przeznaczenia terenu. Rysunek planu nie ulega zmianie.

W prognozie w pierwszej kolejności zidentyfikowano ustalenia zmiany, które mogą oddziaływać na środowisko, a następnie poddano te ustalenia dalszej ocenie wpływu na poszczególne elementy środowiska (zdrowie ludzi, wody, powierzchnię ziemi, zasoby naturalne, ekosystemy i różnorodność biologiczną oraz obszary chronione). Analiza wykazała, że projekt zmiany planu nie ustala ram dla późniejszych realizacji przedsięwzięć mogących znacząco oddziaływać na środowisko, nie przewiduje się także prawdopodobieństwa wystąpienia negatywnych oddziaływań na środowisko, oddziaływań skumulowanych lub transgranicznych, ryzyka dla zdrowia ludzi i zagrożenia dla środowiska, w tym dla obszarów Natura 2000 ani dla innych obszarów chronionych na mocy ustawy o ochronie przyrody, położonych w rejonie opracowania.

Monitoring skutków wdrażania i funkcjonowania ustaleń projektu zmiany planu prowadzić będzie Rada Gminy Jabłonna. Wskazane jest dokonywanie oceny stanu realizacji ustaleń i wpływu na środowisko w cyklach corocznych. Stan środowiska będzie również monitorowany w ramach Państwowego Monitoringu Środowiska.

7 Charakterystyka środowiska przyrodniczego, stanu zasobów, odporności środowiska i istniejących problemów

7.1 Uwarunkowania przyrodnicze i zagospodarowanie terenów

Zagospodarowanie obszaru

Obszar objęty zmianą planu znajduje się w zachodniej części wsi Chotomów, w gminie Jabłonna. Przeważająca powierzchnia obszaru opracowania to tereny zabudowy mieszkaniowej jednorodzinnej i usługowej z towarzyszącą im zielenią urządzoną oraz pojedynczymi drzewami sosnowymi. W zachodniej części opracowania znajdują się płąty lasu należące do osób prywatnych. Północną granicę opracowania wyznaczają tereny kolejowe.

Ukształtowanie terenu i warunki geologiczne

Zgodnie z podziałem fizyczno-geograficznym J. Kondrackiego obszar opracowania położony jest w zasięgu mezoregionu Kotliny Warszawskiej, gdzie formy terenu powstały głównie w skutek procesów fluwialnych, denudacyjnych i eolicznych. W krajobrazie dominują głównie równiny denudacyjne i tarasy rzeczne, urozmaicone występowaniem wydm.

Teren opracowania położony jest na tarasie nadzalewowym Wisły. W podłożu dominują mady lekkie i średnie. W zachodniej części opracowania występują także piaski tarasu nadzalewowego z wkładkami mad i żwirów.

Rzeźba terenu charakteryzuje się niewielkimi deniwelacjami, jest to teren praktycznie płaski, o podłożu korzystnym dla lokalizacji zabudowy.

Surowce mineralne

W granicach obszaru opracowania nie występują udokumentowane złoża surowców mineralnych.

Wody podziemne

Na obszarze opracowania zwierciadło wody gruntowej występuje na głębokości 2 – 5 m p.p.t. Wody pierwszego poziomu wodonośnego na terenie całej gminy nie posiadają izolacji i są wrażliwe na zanieczyszczenie.

Obszar opracowania położony jest w obrębie dwóch nieudokumentowanych Głównych Zbiorników Wód Podziemnych: GZWP nr 215 Subniecka Warszawska i GZWP nr 2151 Subniecka Warszawska (część centralna), a także w obrębie udokumentowanego GZWP 222 Dolina środkowej Wisły (Warszawa–Puławy), dla którego w tej części nie wskazano projektowanego obszaru ochronnego. Wody głównych zbiorników wód podziemnych podlegają ochronie prawnej na tych samych zasadach, co wszystkie wody podziemne.

Wody powierzchniowe

W granicach obszaru opracowania nie występują wody powierzchniowe. Na południe od obszaru opracowania płynie rzeka Wisła.

Teren opracowania leży poza obszarami szczególnego zagrożenia powodzią.

Gleby

Teren opracowania jest już w przeważającej części przekształcony przez człowieka w wyniku procesów urbanizacyjnych, co spowodowało eliminację pokrywy glebowej. Na pozostałej powierzchni nieutwardzonej przeważają gleby brunatne wylugowane, wytworzone z piasków gliniastych lekkich podścielone piaskiem luźnym. Gleby te zalicza się do kompleksu żytniego słabego i bardzo słabego, klasy bonitacyjnej V i VI (niewielki fragment do klasy IV). Gleby te nie stanowią wartości z rolniczego punktu widzenia.

Warunki klimatyczne

Obszar gminy Jabłonna znajduje się w strefie klimatu kontynentalnego, co ujawnia się w postaci występowania znacznych rocznych amplitud temperatury, niskiej sumy opadów atmosferycznych (średnio 450 – 550 mm) oraz średniej temperatury rocznej w okolicach 7,5°C. Okres wegetacyjny trwa 210 – 215 dni. Dominują wiatry zachodnie.

Teren opracowania charakteryzuje się na ogół dobrymi warunkami klimatycznymi, a z uwagi na położenie w otoczeniu dużych kompleksów leśnych, również korzystnymi warunkami klimatyczno-zdrowotnymi.

Szata roślinna i fauna

Tereny położone w granicach obszaru opracowania to w znacznej części tereny zabudowane z przewagą zieleni urządzonej o dominacji koszonych trawników i gatunków ozdobnych oraz z dużym udziałem drzew sosnowych stanowiących pozostałości po terenach leśnych.

W zachodniej części terenu opracowania znajdują się fragmenty boru świeżego i mieszanego świeżego o dominującym udziale sosny, z domieszką brzozy.

Na terenie opracowania, ze względu na jego zagospodarowanie, można spodziewać się występowania gatunków typowych dla terenów zurbanizowanych, zaroślowych i zadrzewionych, m.in. takich jak: ryjówka, mysz, kret, nornica czy jeż, a z przedstawicieli ornitofauny: kukułka, strzyżek, skowronek, pliszka i sikorka.

Formy ochrony przyrody na terenie gminy

Część obszaru opracowania, biegnąca wzdłuż jego zachodniej i południowej granicy, położona jest w zasięgu Warszawskiego Obszaru Chronionego Krajobrazu.

Dalej w kierunku południowym, poza granicami opracowania, w zasięgu koryta Wisły, znajduje się obszar Natura 2000 Dolina Środkowej Wisły (PLB140004), obszar Natura 2000 Kampinoska Dolina Wisły (PLH140029), rezerwat przyrody: Ławice Kiełpińskie i Jabłonna oraz otulina Kampinoskiego Parku Narodowego.

7.2 Jakość środowiska

Jakość wód powierzchniowych

Jakość wód powierzchniowych zależy jest od wielu czynników naturalnych i antropogenicznych. Chemizm wód determinują: budowa geologiczna zlewni, klimat, typ gleb występujących w sąsiedztwie cieku, a także urbanizacja, uprzemysłowienie i rolnictwo. Istotny wpływ na zanieczyszczenie wód ma ilość pobieranej wody oraz odprowadzanie ścieków bytowo-gospodarczych i przemysłowych, a także ingerencja w budowę koryta rzeki.

W granicach opracowania nie występują wody powierzchniowe. Obszar objęty opracowaniem znajduje się w dorzeczu rzeki Wisły, w zasięgu trzech jednolitych części wód powierzchniowych (JCWP):

- *Dopływ z Kałuszyna* PLRW2000262676 (północny fragment obszaru opracowania),
- *Struga Jabłonna* PLRW20002625992 (wschodni fragment obszaru opracowania),
- *Wisła od Kanału Młocińskiego do Narwi* PLRW20002125999 (zachodni, centralny i południowy fragment obszaru opracowania).

Tabela 1 Jednolite części wód powierzchniowych, ich status i stan

źródło: opracowanie własne na podstawie aktualizacji PGW na obszarze dorzecza Wisły (2016)

kod JCWP	nazwa JCWP	status/typologia	aktualny stan/potencjał	cel środowiskowy	ocena ryzyka nieosiągnięcia celów środowiskowych	odstępstwo
PLRW2000262676	<i>Dopływ z Kałuszyna</i>	naturalna część wód / ciek w dolinie wielkiej rzeki nizinnej	zły	dobry stan ekologiczny dobry stan chemiczny	zagrożona	tak, przedłużenie terminu osiągnięcia celu do 2021: brak możliwości technicznych, dysproporcjonalne koszty
PLRW20002625992	<i>Struga Jabłonna</i>	naturalna część wód / ciek w dolinie wielkiej rzeki nizinnej	zły	dobry stan ekologiczny dobry stan chemiczny	niezagrożona	-
PLRW20002125999	<i>Wisła od Kanału Młocińskiego do Narwi</i>	naturalna część wód / wielka rzeka nizinna	zły	dobry stan ekologiczny dobry stan chemiczny	zagrożona	tak, przedłużenie terminu osiągnięcia celu do 2027: brak możliwości technicznych

Zgodnie z *Planem gospodarowania wodami na obszarze dorzecza Wisły (2016)* osiągnięcie celów środowiskowych dla JCWP *Dopływ z Kałuszyna* jest zagrożone ze względu na brak możliwości technicznych oraz dysproporcjonalne koszty. Z uwagi na niską wiarygodność oceny i związany z tym brak możliwości wskazania przyczyn nieosiągnięcia dobrego stanu brak jest możliwości zaplanowania racjonalnych działań naprawczych. Zaplanowanie i wdrożenie jakichkolwiek działań będzie generowało nieuzasadnione koszty. W związku z tym w tej JCWP zaplanowano działanie mające na celu rozpoznanie rzeczywistego stanu ekologicznego – przeprowadzenie monitoringu badawczego. W przypadku potwierdzenia złego stanu po 2 latach wprowadzone zostanie działanie mające na celu rozpoznanie jego przyczyn. Takie etapowe postępowanie pozwoli na racjonalne zaplanowanie niezbędnych działań i zapewnienie ich wymaganej skuteczności. Z uwagi jednak na czas niezbędny dla wdrożenia tego działania, dobry stan będzie mógł być osiągnięty do roku 2021.

W przypadku JCWP *Wisła od Kanału Młocińskiego do Narwi* osiągnięcie celów środowiskowych dla rzeki jest zagrożone ze względu na brak możliwości technicznych. W zlewni JCWP występuje presja niska emisja. W programie działań zaplanowano działanie: weryfikacja programu ochrony środowiska dla gminy, mające na celu szczegółowe rozpoznanie i w rezultacie ograniczenie tej presji tak, aby możliwe było osiągnięcie wskaźników zgodnych z wartościami dobrego stanu ekologicznego. Z uwagi jednak na czas niezbędny dla wdrożenia tego działania, następnie konkretnych działań naprawczych, a także okres niezbędny aby wdrożone działania przyniosły wymierne efekty, dobry stan będzie mógł być osiągnięty do roku 2027.

Jakość wód podziemnych

Jednolite części wód podziemnych są jednostkami hydrogeologicznymi. Zostały one wyodrębnione na podstawie systemów krążenia wód przypowierzchniowego poziomu wodonośnego. Obszar opracowania położony jest w zasięgu JCWPd nr 54 (PLGW200054). Zgodnie z *Planem gospodarowania wodami na obszarze dorzecza Wisły* (2016) zarówno stan jakościowy, jak i ilościowy powyższej JCWPd jest dobry i nie ma ryzyka nieosiągnięcia celów środowiskowych.

Jakość powietrza

Jakość powietrza atmosferycznego w gminie Jabłonna kształtowana jest przez szereg czynników. Obok typowych źródeł emisji zanieczyszczeń powietrza takich jak emisja punktowa z wysokich emitatorów, emisja niska z obszarów zwartej zabudowy, czy emisja komunikacyjna, istotny wpływ na jakość powietrza w gminie ma również transgraniczne przemieszczanie się zanieczyszczeń z Warszawy, z którą gmina graniczy od południa.

Wojewódzki Inspektorat Ochrony Środowiska w Warszawie w *Rocznej ocenie jakości powietrza w województwie mazowieckim za 2017 r.*, wykonał klasyfikację jakości powietrza w poszczególnych strefach według poziomów dopuszczalnych i poziomów docelowych. Żaden z punktów pomiarowych nie znalazł się w granicach gminy Jabłonna, która została zakwalifikowana do strefy mazowieckiej.

Tabela 2 Wyniki klasyfikacji strefy mazowieckiej ze względu na ochronę zdrowia ludzi oraz ochronę roślin w zakresie następujących zanieczyszczeń: dwutlenek azotu, dwutlenek siarki, tlenek węgla, benzen, pyły, benzo(a)piren, arsen, kadm, nikiel, ołów, ozon (źródło: WIOŚ 2018)

	symbol klasy dla poszczególnych zanieczyszczeń											
	NO ₂ ¹	SO ₂	CO	C ₆ H ₆	PM ₁₀	PM _{2,5}	BaP	As	Cd	Ni	Pb	O ₃
ze względu na ochronę zdrowia ludzi	A	A	A	A	C	C/C1*	C	A	A	A	A	A/D2
ze względu na ochronę roślin	A	A	-	-	-	-	-	-	-	-	-	A/D2

*wg poziomu dopuszczalnego do osiągnięcia do dnia 1 stycznia 2020 r. (faza II) gdzie:

- klasa A - jeżeli stężenia zanieczyszczenia na terenie strefy nie przekraczają poziomu dopuszczalnego;
- klasa C – jeżeli stężenia zanieczyszczeń na terenie strefy przekraczają poziomy dopuszczalny powiększone o margines tolerancji (w przypadku, gdy margines tolerancji nie jest określony – poziomy dopuszczalny) albo przekraczają poziom docelowy;
- C1 – jeżeli stężenia PM_{2,5} przekraczają poziom dopuszczalny dla fazy II;
- D2 – jeżeli stężenia zanieczyszczeń przekraczają poziom długoterminowe.

Wyniki analiz i oszacowań WIOŚ w Warszawie wskazują, że w województwie mazowieckim podstawową przyczyną przekroczeń pyłów PM₁₀, PM_{2,5} i benzo(a)pirenu jest emisja powierzchniowa (emisja związana z ogrzewaniem mieszkań w sektorze komunalnobytowym). Duży jest napływ zanieczyszczeń spoza województwa (w którym przeważa emisja związana z ogrzewaniem mieszkań w sektorze komunalno-bytowym). Znaczący udział ma także emisja liniowa (emisja związana z ruchem pojazdów i spalaniem paliw).

7.3 Uzbrojenie terenu w infrastrukturę

Zgodnie z danymi GUS w 2016 r. na obszarze gminy Jabłonna z wodociągu korzystało 12,9% ogółu ludności gminy, a z kanalizacji 35,3%. Liczba zbiorników bezodpływowych wynosiła 4082, zaś przydomowych oczyszczalni ścieków 40.

Obszar opracowania jest częściowo objęty siecią wodociągową i kanalizacyjną, jednak woda do większości budynków nadal dostarczana jest z ujęć indywidualnych, zaś ścieki bytowe gromadzone są w zbiornikach bezodpływowych i przewożone do oczyszczalni ścieków, a wody opadowe i roztopowe są odprowadzane do gruntu.

¹ dla roślin NO_x

Gospodarka odpadami bytowymi prowadzona jest zgodnie z przyjętą w gminie gospodarką odpadami komunalnymi.

7.4 Tendencje zmian środowiska przy braku realizacji ustaleń zmiany planu

Dla obszaru opracowania obowiązuje miejscowy plan zagospodarowania przestrzennego, przewiduje się zatem zagospodarowanie terenu zgodne z wytycznymi wskazanymi w ww. dokumencie planistycznym. Nie przewiduje się istotnych zmian w środowisku w przypadku braku realizacji projektowanej zmiany planu.

8 Istniejące problemy ochrony środowiska istotne z punktu widzenia realizacji projektowanego dokumentu

Najistotniejszym problemem ochrony środowiska z punktu widzenia realizacji projektowanego dokumentu jest kwestia objęcia całego obszaru opracowania siecią wodno-kanalizacyjną.

Nieprawidłowe zagospodarowanie ścieków np. w nieszczelnych zbiornikach na nieczystości, może powodować infiltrację zanieczyszczeń w głąb profilu glebowego do wód podziemnych. W ten sposób, w przypadku zaopatrzenia w wodę z ujęć indywidualnych, pojawia się ryzyko spożycia wód zanieczyszczonych ściekami bytowymi.

Należy jednak zaznaczyć, że projekt zmiany planu uzupełnia jedynie ustalenia dotyczące możliwości budowy sieci i pompowni kanałowych ścieków sanitarnych na terenie opracowania o tereny inne niż drogi, zaś szczegółowe warunki z zakresu zaopatrzenia w wodę i odprowadzania ścieków określa obowiązujący dla tego obszaru mpzp.

9 Cele ochrony środowiska ustanowione na szczeblu międzynarodowym, wspólnotowym i krajowym, istotne z punktu widzenia realizowanego dokumentu oraz sposobu w jaki te cele i inne problemy środowiska zostały uwzględnione podczas opracowywania dokumentu

Ochrona środowiska na szczeblu międzynarodowym i wspólnotowym realizowana jest w Polsce między innymi poprzez wprowadzenie w życie odpowiednich aktów prawnych, w tym ustaw i rozporządzeń.

Projekt zmiany planu dotyczy jedynie korekty części tekstowej w zakresie ustaleń dotyczących możliwości budowy sieci i pompowni kanałowych ścieków sanitarnych na terenach innych niż drogi. Ustalenia zmiany planu nie stoją w sprzeczności z realizacją celów ochrony środowiska ustanowionych na szczeblu międzynarodowym, wspólnotowym czy krajowym.

10 Przewidywane znaczące oddziaływania, w tym oddziaływania bezpośrednie, pośrednie, wtórne, skumulowane, krótkoterminowe, średnioterminowe i długoterminowe, stałe, chwilowe oraz pozytywne i negatywne, na cele i przedmioty obszaru Natura 2000 oraz integralność tego obszaru, a także na środowisko

W niniejszej prognozie ocenia się skutki, które mogą wynikać z projektowanych zmian wskazanych w projekcie planu, a które mogą wpływać na wprowadzanie gazów i pyłów do powietrza, wytwarzanie odpadów, wprowadzanie ścieków do wód lub do ziemi, emitowanie hałasu i pól elektromagnetycznych oraz powodować ryzyko wystąpienia awarii.

Analogicznie ocenia się skutki wpływu realizacji ustaleń projektu planu na powierzchnię ziemi, glebę, kopaliny, wody powierzchniowe i podziemne, klimat, zwierzęta i rośliny.

10.1 Identyfikacja możliwych oddziaływań

Poniżej przedstawiono zmiany, jakie proponuje się wprowadzić do planu i przeanalizowano ich

możliwy wpływ na środowisko.

Tabela 3. Charakter zmian wprowadzanych ustaleniami omawianego projektu zmiany planu i ich potencjalne oddziaływanie na środowisko

punkt planu	zapis w obowiązującym planie	zmiana zapisu (brzmienie w projekcie)	możliwe oddziaływania
§ 4 ust. 8 pkt 5) ppkt f)	w zakresie unieszkodliwiania ścieków sanitarnych, ustala się dopuszczenie budowy pompowni kanałowych ścieków sanitarnych stosownie do potrzeb, na terenach dróg publicznych i wewnętrznych lub własnych Inwestorów	w zakresie unieszkodliwiania ścieków sanitarnych, ustala się budowę sieci i pompowni kanałowych ścieków sanitarnych – stosownie do potrzeb – na terenach dróg publicznych i wewnętrznych; <u>dopuszcza się prowadzenie i budowę sieci i pompowni kanałowych ścieków sanitarnych na terenach innych niż drogi – z wyłączeniem terenów lasów oznaczonych symbolami: B9.ZL, C1.ZL, C4.ZL, C23.ZL, C24.ZL, C45.ZL, G18.ZL, części leśnej terenów oznaczonych symbolami D5.MN/ZL i D10.U/ZL oraz terenu zieleni parkowej oznaczonego symbolem G15.ZP</u>	zakłada się, że budowa sieci i pompowni kanałowych ścieków sanitarnych na terenach innych niż drogowe nie będzie miała istotnego negatywnego oddziaływania na środowisko, szczególnie, że wyłączone z tych ustaleń zostały tereny leśne i tereny zieleni parkowej, na których prowadzenie wykopów mogłoby doprowadzić do uszkodzenia cennej szaty roślinnej. Budowa kanalizacji sanitarnej na terenie opracowania jest konieczna, a jej realizacja będzie skutkować poprawą jakości środowiska

10.2 Oddziaływanie na ludzi

W rozumieniu przepisów ustawy Prawo ochrony środowiska znaczące oddziaływanie na środowisko oznacza również znaczące oddziaływanie na zdrowie ludzi. O znaczącym oddziaływaniu na środowisko (zdrowie ludzi) można mówić w sytuacji, gdy przekraczane są standardy emisyjne oraz dopuszczalne normy hałasów (dopuszczalne normy zanieczyszczeń) określone w przepisach o ochronie środowiska.

Hałas

Realizacja ustaleń zmiany planu w zakresie wytycznych dotyczących możliwości budowy sieci i pompowni kanałowych ścieków sanitarnych na terenach innych niż drogi nie będzie miała wpływu na klimat akustyczny otoczenia. Możliwe są jedynie uciążliwości związane z pracami budowlanymi na etapie realizacji inwestycji.

Oddziaływanie na powietrze

Realizacja ustaleń zmiany planu w zakresie wytycznych dotyczących możliwości budowy sieci i pompowni kanałowych ścieków sanitarnych na terenach innych niż drogi nie będzie miała wpływu na emisję zanieczyszczeń do atmosfery.

Pola elektromagnetyczne

Realizacja ustaleń zmiany planu w zakresie wytycznych dotyczących możliwości budowy sieci i pompowni kanałowych ścieków sanitarnych na terenach innych niż drogi nie będzie miała wpływu na wytwarzanie pól elektromagnetycznych.

10.3 Oddziaływanie na wodę

Realizacja ustaleń zmiany planu w zakresie wytycznych dotyczących możliwości budowy sieci i pompowni kanałowych ścieków sanitarnych na terenach innych niż drogi nie będzie miała negatywnego wpływu na środowisko wodne. Przeciwnie – realizacja inwestycji polegającej na budowie sieci kanalizacyjnej może przyczynić się do poprawy jakości wody w tym rejonie.

10.4 Oddziaływanie na powierzchnię ziemi

Realizacja ustaleń zmiany planu w zakresie wytycznych dotyczących możliwości budowy sieci i pompowni kanałowych ścieków sanitarnych na terenach innych niż drogi nie będzie miała istotnego negatywnego wpływu na powierzchnię ziemi. Do przekształceń terenu dochodzić będzie podczas prowadzenia prac budowlanych związanych z budową/rozbudową sieci kanalizacyjnej, jednakże po zrealizowaniu inwestycji, powierzchnia ziemi powinna zostać przywrócona do poprzedniego stanu. Ponadto realizacja inwestycji polegającej na budowie sieci kanalizacyjnej może przyczynić się do poprawy jakości ziemi w tym rejonie, gdyż wyeliminowane zostaną z tego obszaru zbiorniki na nieczystości ciekłe, które mogą być nieszczelne i stanowić źródło zanieczyszczenia nie tylko wód, ale również ziemi.

10.5 Oddziaływanie na zasoby naturalne

W granicach zmiany planu nie występują złoża surowców naturalnych. Realizacja ustaleń zmiany planu w zakresie wytycznych dotyczących możliwości budowy sieci i pompowni kanałowych ścieków sanitarnych na terenach innych niż drogi nie będzie miała wpływu na zasoby naturalne.

10.6 Oddziaływanie na krajobraz

Realizacja ustaleń zmiany planu w zakresie wytycznych dotyczących możliwości budowy sieci i pompowni kanałowych ścieków sanitarnych na terenach innych niż drogi nie będzie miała wpływu na krajobraz.

10.7 Wpływ na ekosystemy i różnorodność biologiczną

Realizacja ustaleń zmiany planu w zakresie wytycznych dotyczących możliwości budowy sieci i pompowni kanałowych ścieków sanitarnych na terenach innych niż drogi nie będzie miała wpływu na florę i faunę występujące na obszarze opracowania. Projektowana zmiana wyklucza budowę infrastruktury technicznej z zakresu odprowadzania ścieków na terenach cennych przyrodniczo, tj. terenach leśnych i terenie zieleni parkowej.

10.8 Oddziaływanie na klimat i adaptacja do zmian klimatu

Realizacja ustaleń zmiany planu w zakresie wytycznych dotyczących możliwości budowy sieci i pompowni kanałowych ścieków sanitarnych na terenach innych niż drogi nie będzie miała wpływu na klimat.

10.9 Oddziaływanie na zabytki i dobra materialne

Realizacja ustaleń zmiany planu w zakresie wytycznych dotyczących możliwości budowy sieci i pompowni kanałowych ścieków sanitarnych na terenach innych niż drogi nie będzie miała wpływu na zabytki i dobra materialne.

10.10 Oddziaływanie na obszary Natura 2000 i inne obszary chronione na mocy ustawy o ochronie przyrody

Realizacja ustaleń zmiany planu w zakresie wytycznych dotyczących możliwości budowy sieci i pompowni kanałowych ścieków sanitarnych na terenach innych niż drogi nie będzie miała wpływu na obszary Natura 2000 występujące w rejonie opracowania ani inne obszary chronione na mocy ustawy o ochronie przyrody.

10.11 Ryzyko wystąpienia poważnych awarii

Realizacja ustaleń zmiany planu w zakresie wytycznych dotyczących możliwości budowy sieci i pompowni kanałowych ścieków sanitarnych na terenach innych niż drogi nie ustala ram dla późniejszych realizacji przedsięwzięć mogących znacząco oddziaływać na środowisko stwarzających zagrożenie dla życia lub zdrowia ludzi, a w szczególności zagrożenie wystąpienia poważnej awarii.

11 Rozwiązania mające na celu zapobieganie, ograniczanie lub kompensację przyrodniczą negatywnych oddziaływań na środowisko mogących być rezultatem realizacji projektowanego dokumentu

Różnice między projektem zmiany planu a obowiązującym planem dla tego obszaru dotyczą nieznacznej korekty części tekstowej w zakresie ustaleń dotyczących możliwości budowy sieci i pompowni kanałowych ścieków sanitarnych na terenach innych niż drogi. Ustalenia te nie będą w negatywny sposób oddziaływały na środowisko, nie wskazuje się zatem rozwiązań mających na celu zapobieganie, ograniczanie lub kompensację przyrodniczą negatywnych oddziaływań na środowisko mogących być rezultatem realizacji projektowanego dokumentu.

Rozwiązania mające na celu zapobieganie, ograniczanie lub kompensację przyrodniczą negatywnych oddziaływań na cele i przedmiot ochrony obszaru Natura 2000 oraz integralność tego obszaru

Projekt zmiany planu nie ustala ram dla późniejszych realizacji przedsięwzięć mogących znacząco oddziaływać na środowisko. Nie przewiduje się także prawdopodobieństwa wystąpienia negatywnych oddziaływań na środowisko, oddziaływań skumulowanych lub transgranicznych, ryzyka dla zdrowia ludzi i zagrożenia dla środowiska, w tym dla obszarów Natura 2000.

12 Rozwiązania alternatywne do rozwiązań zawartych w projektowanym dokumencie wraz z uzasadnieniem ich wyboru

Realizacja ustaleń projektu zmiany planu nie będzie w istotny sposób oddziaływała na środowisko, nie wskazuje się działań alternatywnych.

13 Akty prawne uwzględnione w opracowaniu

- Ustawa z dnia 3 października 2008 r. o udostępnianiu informacji o środowisku i jego ochronie, udziale społeczeństwa w ochronie środowiska oraz o ocenach oddziaływania na środowisko (Dz. U. 2017, poz.1405),
- Ustawa z dnia 27 kwietnia 2001 r. Prawo ochrony środowiska (Dz. U. z 2017, poz. 519),
- Ustawa z dnia 16 kwietnia 2004 r. o ochronie przyrody (Dz. U. z 2018, poz. 142 ze zm.),
- Ustawa z dnia 27 marca 2003 r. o planowaniu i zagospodarowaniu przestrzennym (Dz. Urz. 2017, poz. 1073),
- Ustawa z dnia 9 czerwca 2011 r. Prawo geologiczne i górnicze (Dz. U. z 2017, poz. 2126),
- Ustawa z dnia 20 lipca 2017 r. Prawo wodne (Dz. U. 2017, poz. 1566),
- Ustawa z dnia 28 września 1991 r. o lasach (Dz. U. 2017, poz. 788 t.j.),
- Ustawa z dnia 14 grudnia 2012 r. o odpadach (Dz. U. 2018, poz. 21 t.j. ze zm.),
- Ustawa z dnia 3 lutego 1995 r. o ochronie gruntów rolnych i leśnych (Dz. U. z 2017, poz. 1161),
- Ustawa z dnia 23 lipca 2003 r. o ochronie zabytków i opiece nad zabytkami (Dz. U. z 2017, poz. 2187),
- Ustawa z dnia 7 czerwca 2001 r. o zbiorowym zaopatrzeniu w wodę i zbiorowym odprowadzaniu ścieków (Dz. U. z 2017, poz. 328 t.j. ze zm.),
- Ustawa z dnia 13 września 1996 r. o utrzymaniu czystości i porządku w gminach (Dz. U. 2017, poz. 1289 ze zm.),
- Ustawa z dnia 10 lipca 2007 r. o nawozach i nawożeniu (Dz. U. z 2017 poz. 668 t.j.),
- Rozporządzenie Ministra Środowiska z dnia 30 grudnia 2002 r. w sprawie poważnych awarii objętych obowiązkiem zgłoszenia do Głównego Inspektora Ochrony Środowiska (Dz. U. z 2003 r. Nr 5, poz. 58);
- Dyrektywa 2009/147/WE Parlamentu Europejskiego i Rady z 30 listopada 2009 r. w sprawie ochrony dzikiego ptactwa,
- Dyrektywa Rady 92/43/EWG z 21 maja 1992 r. w sprawie ochrony siedlisk przyrodniczych oraz dzikiej fauny i flory,
- Rozporządzenie Rady Ministrów z dnia 18 października 2016r. w sprawie Planu gospodarowania wodami na obszarze dorzecza Wisły (Dz. U. z 2016, poz. 1911),

- Uchwała nr VI/71/2007 Rady Gminy Jabłonna z dnia 21 marca 2007 r. w sprawie uchwalenia miejscowego planu zagospodarowania przestrzennego gminy Jabłonna zachodniej części wsi Chotomów,
- Uchwała nr XLVIII/434/2017 Rady Gminy Jabłonna z dnia 27 grudnia 2017 r. w sprawie przystąpienia do zmiany miejscowego planu zagospodarowania przestrzennego gminy Jabłonna zachodnia część wsi Chotomów.

14 Materiały źródłowe

1. Prognoza oddziaływania na środowisko do miejscowego planu zagospodarowania przestrzennego zachodniej części wsi Chotomów w gminie Jabłonna, I. Szarapo, 2006
2. Aktualizacja planu gospodarki niskoemisyjnej dla gminy Jabłonna, Contract Consulting,
3. Program ochrony środowiska dla Gminy Jabłonna na lata 2009-2016, Jabłonna, 2009,
4. Raport z realizacji Programu Ochrony Środowiska gminy Jabłonna na lata 2009-2016 za okres od 1 stycznia 2015 do 31 grudnia 2016, EkoStandard, 2017
5. Program ochrony środowiska dla Gminy Jabłonna na lata 2017-2020 z perspektywą do 2024 roku, EkoStandard, 2017,
6. Plan gospodarowania wodami na obszarze dorzecza Wisły, 2016,
7. Roczna Ocena Jakości Powietrza w województwie mazowieckim. Raport za rok 2017, WIOŚ Warszawa 2018,
8. Szczegółowa Mapa Geologiczna Polski w skali 1:50000; Państwowy Instytut Geologiczny; arkusz nr 487 Legionowo,
9. Mapa Litogenetyczna Polski w skali 1:50000; Państwowy Instytut Geologiczny; arkusz nr 487 Legionowo,
10. Mapa Hydrogeologiczna Polski w skali 1:50000; Państwowy Instytut Geologiczny; arkusz nr 487 Legionowo,
11. Mapa Geośrodowiskowa Polski. Plansza A i B w skali 1:50000 z objaśnieniami, Państwowy Instytut Geologiczny; arkusz nr 487 Legionowo,
12. Baza Danych GIS Mapa Hydrogeologiczna Polski 1:50000 - Pierwszy Poziom Wodonośny, Wrażliwość na zanieczyszczenie, arkusz nr 487 Legionowo,
13. Baza Danych GIS Mapa Hydrologiczna Polski 1:50000 - Pierwszy Poziom Wodonośny, Występowanie i hydrodynamika, arkusz nr 487 Legionowo,
14. Geografia regionalna Polski, Kondracki J., PWN, Warszawa 2009,
15. dane Głównego Urzędu Statystycznego,
16. Warstwy informacyjne dotyczące obszarów Natura 2000 w Europie - <http://www.eea.europa.eu/data-and-maps/data/natura-2000>,
17. Warstwy informacyjne sieci ekologicznej łączącej obszary Natura 2000 w Polsce, stan na 2012 r. Instytut Badań Ssaków PAN, Białowieża,
18. Warstwy tematyczne CBDG:
 - a. Hydrogeologia – Główne Zbiorniki Wód Podziemnych,
 - b. Hydrogeologia – Jednolite Części Wód Powierzchniowych i Podziemnych,
 - c. MIDAS – obszary górnicze, tereny górnicze, złoża kopalin
 - d. Środowisko – regiony fizyczno-geograficzne Polski (J. Kondracki 2002)
19. Witryny internetowe i geoportale:
 - a. <http://jablonna.e-mapa.net/>
 - b. <http://mapy.isok.gov.pl/>
 - c. <http://geoserwis.gdos.gov.pl/mapy/>
 - d. <http://www.bdl.lasy.gov.pl/portal/mapy>

- e. <http://geoportal.gov.pl/>
- f. <http://geoportal.pgi.gov.pl/>

15 Oświadczenie autora prognozy

Warszawa, dnia 21 czerwca 2018 r.

O Ś W I A D C Z E N I E A U T O R A P R O G N O Z Y

Zgodnie z art. 74a ust. 1 ustawy z dnia 3 października 2008 r. o udostępnianiu informacji o środowisku i jego ochronie, udziale społeczeństwa w ochronie środowiska oraz o ocenach oddziaływania na środowisko (t.j. Dz. U. 2017, poz. 1405)

o ś w i a d c z a m

że jako kierownik zespołu autorów *Prognozy oddziaływania na środowisko do zmiany miejscowego planu zagospodarowania przestrzennego gminy Jabłonna zachodnia część wsi Chotomów* spełniam warunki określone przez wyżej przywołany artykuł, tj.:

- ukończyłam, w rozumieniu przepisów o szkolnictwie wyższym, co najmniej studia pierwszego stopnia lub studia drugiego stopnia, lub jednolite studia magisterskie na kierunkach związanych z kształceniem w obszarze nauk przyrodniczych z dziedzin nauk biologicznych oraz nauk o Ziemi.

Jestem świadomy odpowiedzialności karnej za złożenie fałszywego oświadczenia.

Mabete Bielouska